

XI. ДЕМОГРАФИК ҲОЛАТ ВА БАНДЛИК

Навоий вилояти ва ҳудудларнинг ташкил топган йиллари ҳамда уларнинг марказлари

	Ташкил топган йил	Вилоят ва туман, шаҳарлар марказлари	Ер майдони, минг.кв.км
Навоий вилояти	27.01.1992 й.	Навоий ш.	111,1
<i>шаҳарлар:</i>			
Навоий	1958 й	Навоий ш	0,06
Зарафшон	1972 й	Зарафшон ш.	0,02
<i>туманлар:</i>			
Кармана	09.09.1926 й	Кармана ш-ча.	0,94
Конимех	29.12.1965 й	Конимех ш-ча.	9,25
Қизилтепа	07.12.1970 й	Қизилтепа ш.	2,19
Навбаҳор	12.03.1980 й	Бешрабат қ.а.п.	1,57
Нурота	29.09.1926 й	Нурота ш.	6,53
Томди	03.07.1927 й	Томдибулоқ ш-ча.	42,49
Учкудук	25.03.1982 й	Учкудук ш.	46,63
Хатирчи	03.12.1964 й	Янгирабат ш.	1,42

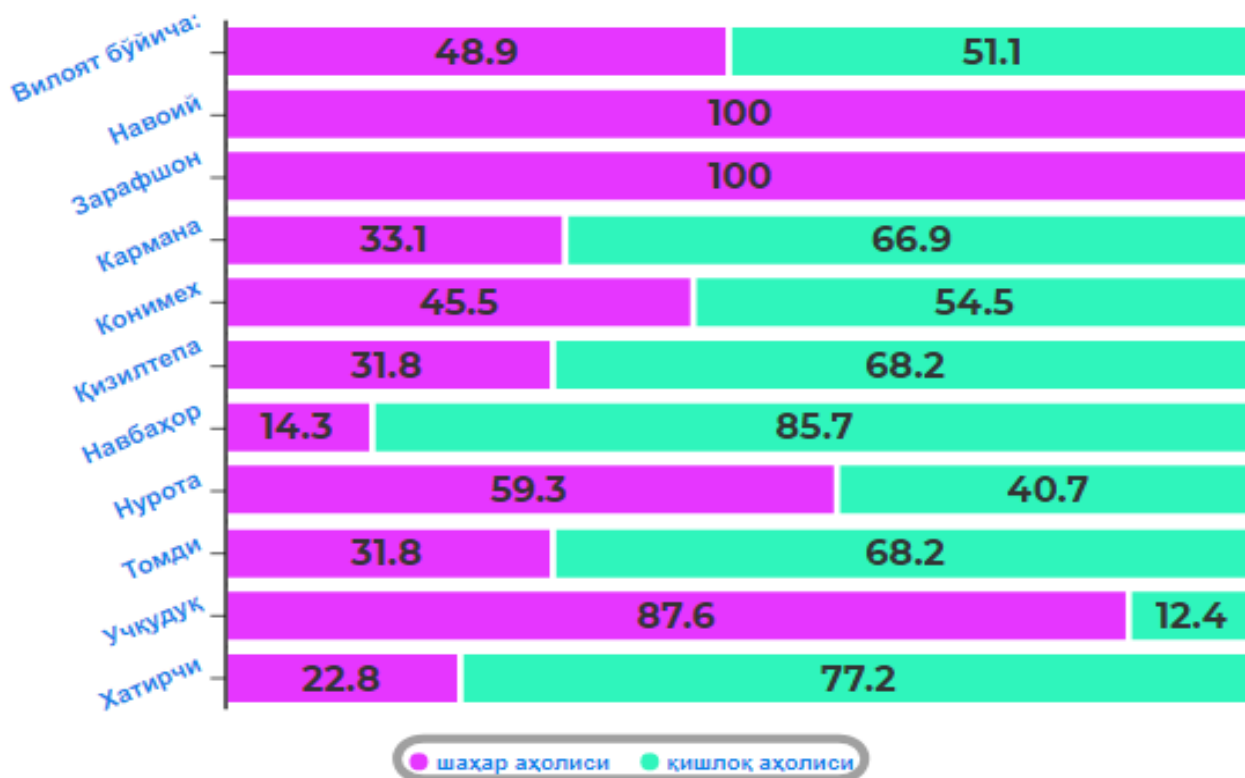
Дастлабки маълумотларга кўра, 2020 йил 1 июль ҳолатига вилоятда доимий аҳоли сони 1004,7 минг кишини ташкил қилди ва йил бошидан 7561 кишига ёки 0,7 фоизга кўпайди.

Доимий аҳоли сони¹⁾
(2020 йил 1 июль ҳолатига бирликда)

	Жами аҳоли	шу жумладан:		1 км кв га тўғри келадиганлар сони
		шаҳар аҳолиси	қишлоқ аҳолиси	
Жами	1 004 661	491 457	513 204	9,0
<i>шаҳарлар:</i>				
Навоий	145 377	145 377	-	2423,3
Зарафшон	84 546	84 546	-	4227,3
<i>туманлар:</i>				
Кармана	126 699	41 928	84 771	134,8
Конимех	35 881	16 351	19 530	3,9
Қизилтепа	152 702	48 535	104 167	69,7
Навбахор	113 694	16 312	97 382	72,4
Нурота	93 168	55 243	37 925	14,3
Томди	14 869	4 713	10 156	0,4
Учкудук	37 484	32 779	4 705	0,8
Хатирчи	200 241	45 673	154 568	141,0

¹⁾ дастлабки маълумот

Доимий аҳоли сонида қишлоқ ва шаҳар жойлардаги улуши, % да
(2020 йил 1 июль ҳолатига)

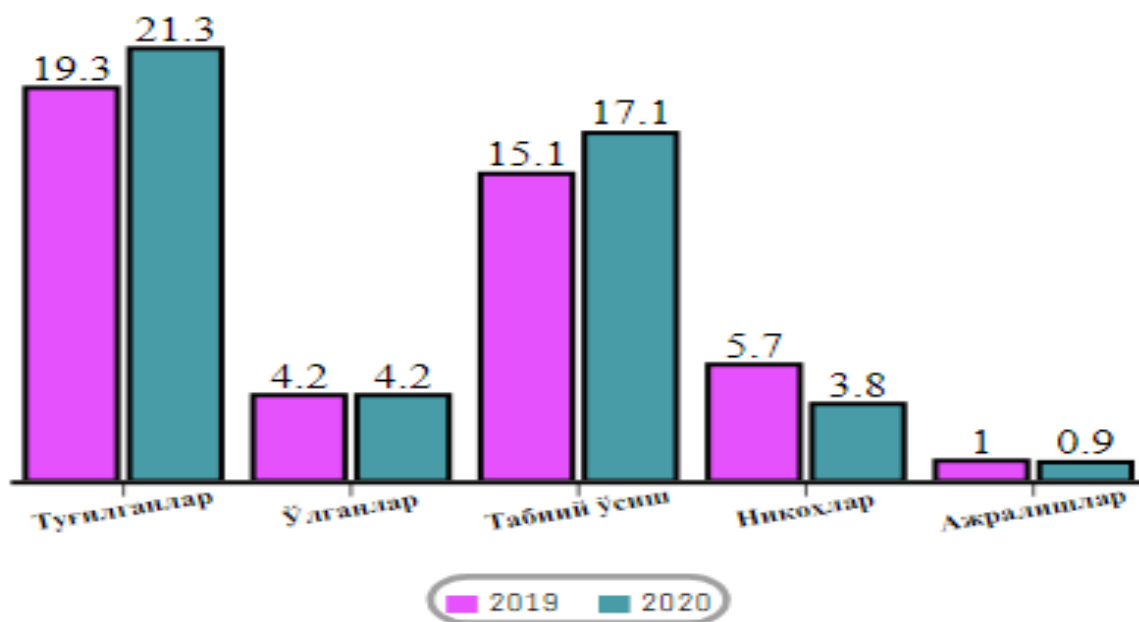


Аҳолининг табиий ҳаракати 2020 йил январь-июн ойларида

	киши			ҳар 1000 аҳолига нисбатан	
	2019	2020 ¹⁾	ўсиш, камайиш	2019	2020 ¹⁾
Туғилганлар	9422	10594	1172	19,3	21,3
Ўлганлар	2066	2092	26	4,2	4,2
Табиий ўсиш	7356	8502	1146	15,1	17,1
Никоҳлар	2789	1895	-898	5,7	3,8
Ажралишлар	478	447	-31	1,0	0,9

¹⁾ дастлабки маълумот

Ҳар 1000 аҳолига нисбатан табиий ҳаракати



Туғилиш даражаси. 2020 йилнинг январь-июн ойларида туғилганлар сони 10594 кишини ташкил қилди ва 2019 йилнинг шу даврига (9422 киши) нисбатан 1172 тага ошган. Туғилиш коэффициенти мос равишда 21,3 промиллени ташкил қилди ва 2019 йилнинг шу даврига 2,0 промиллега ошганлигини (2019 йилнинг Январь-июн ойларида 19,3 промилле бўлган) кўрсатмоқда.

Туғилиш даражаси вилоятнинг Навоий шаҳрида (17,4 дан 21,4 промиллега), Зарафшон шаҳрида (19,5 дан 21,5 промиллега), Конимех (18,9 дан 19,2 промиллега), Қизилтепа (16,2 дан 19,2 промиллега), Навбахор (19,5 дан 20,2 промиллега), Нурота (18,5 дан 22,7 промиллега), Томди (11,1 дан 14,6 промиллега), Учқудук (21,6 дан 23,8 промиллега), Хатирчи (21,8 дан 22,8 промиллега) туманларида ошгани кузатилди.

Туғилиш даражаси вилоятнинг Кармана туманида (22,1 дан 21,9 промиллега), камайганлиги кузатилди.

Ўлим даражаси. 2020 йилнинг январь-июн ойларида ўлганлар сони 2092 кишини ташкил қилди ва 2019 йилнинг шу даврига (2066 киши) нисбатан 26 тага ошди. Ўлим коэффициенти мос равишда 4,2 промиллени ташкил қилди (2019 йил январь-июн ойларида – 4,2 промиллега) тенг бўлган.

Ўлганлар сонининг Нурота туманида (4,6 дан 5,2 промиллега), Қизилтепа туманида (3,8 дан 4,3 промиллега), Томди туманида (2,4 дан 3,4 промиллега), кўпайгани кузатилди.

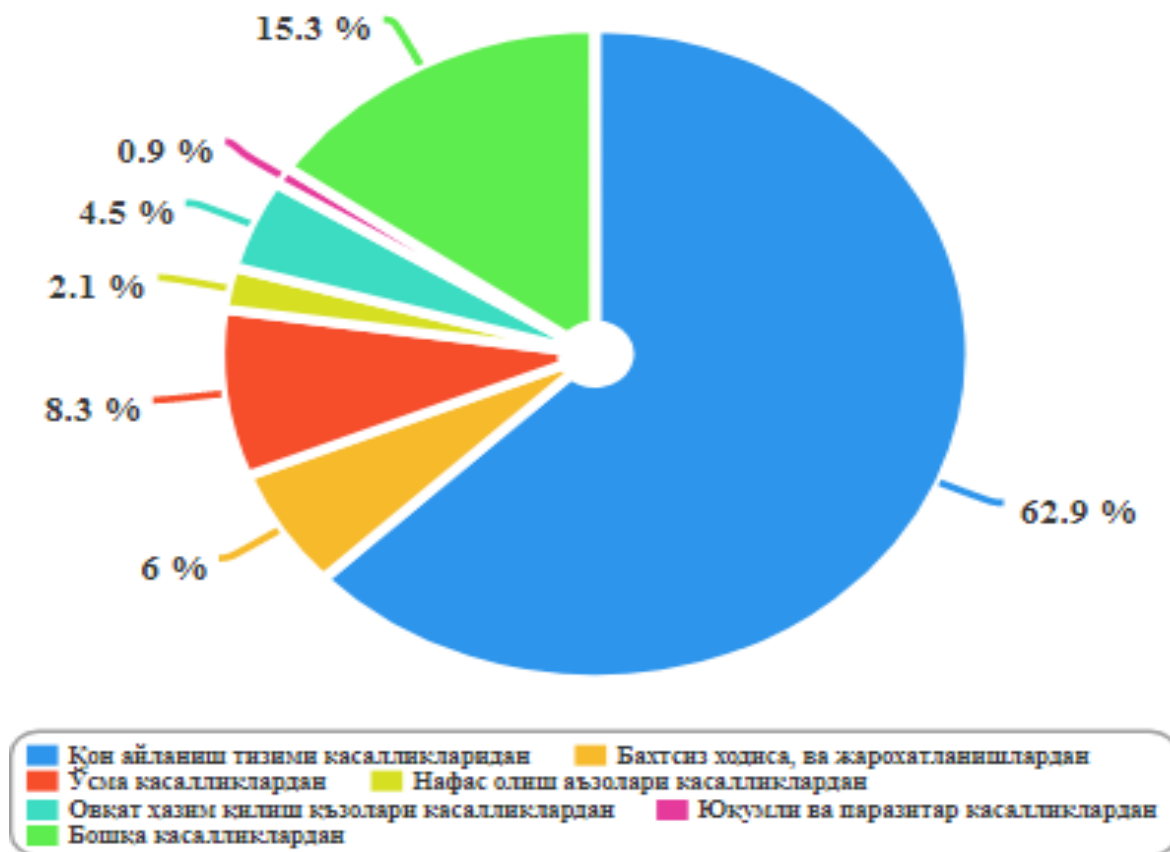
Ўлганлар даражаси вилоятнинг 2019 йилнинг шу даврига нисбатан Навоий шаҳри (4,6 дан 4,4 промиллега), Конимех (5,1 дан 4,8 промиллега), Навбахор (4,3 дан 3,8 промиллега), Кармана (4,7 дан 4,5 промиллега), Учкудук (4,2 дан 4,1 промиллега), Хатирчи туманида (4,2 дан 4,0 промиллега) туманларида камайганлиги кузатилди.

Ўлганлар умумий сонидан 62,9 фоизи қон айланиш тизими касалликларидан, 8,3 фоизи - ўсма касалликларидан, 4,5 фоизи - овқат ҳазм қилиш органлари касалликларидан, 2,1 фоизи - нафас олиш органлари касалликларидан, 6,0 фоизи - бахтсиз ҳодиса, захарланиш ва жароҳатлардан, 0,9 фоизи юқумли ва паразитар касалликлардан ҳамда 15,3 фоизи бошқа касалликлардан вафот этган.

Дастлабки маълумотларга кўра, 2020 йилнинг январь-июн ойларида бир ёшга тўлмаган 83 та болалар ўлими кузатилди. Болалар ўлими коэффиценти 7,2 промиллени ташкил қилди (2019 йилнинг январь-июн ойларида 4,0 промилле).

Бир ёшгача ўлган болаларнинг умумий сонидан 68,7 фоизи перинатал даврда юзага келадиган ҳолатлардан, 10,8 фоизи – нафас олиш органлари касалликларидан, 18,1 фоизи – туғма аномалиялардан, ҳамда 2,4 фоизи бошқа касалликлардан вафот этган.

Касалликлар турлари бўйича ўлганларнинг умумий сонидаги улуши, % да

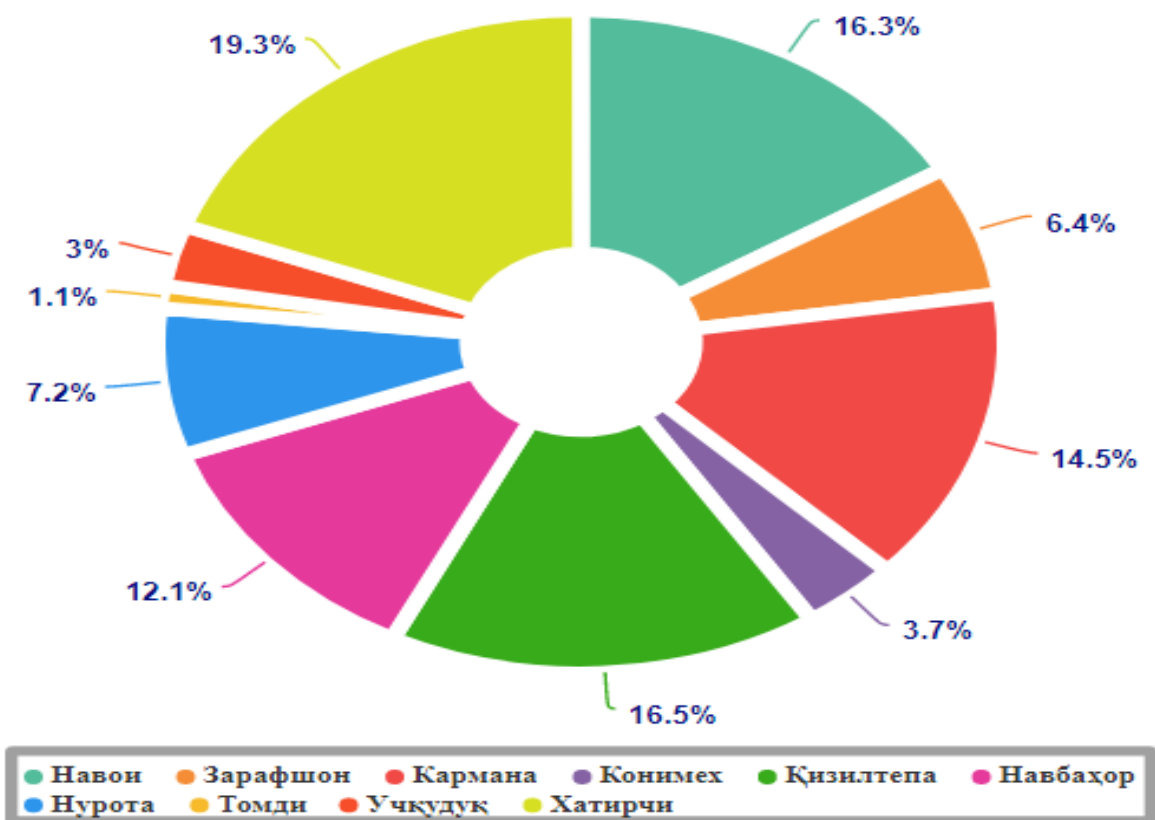


Тузилган никоҳлар ва никоҳдан ажралишлар сони
(Январь-июн ойларида, бирлик)

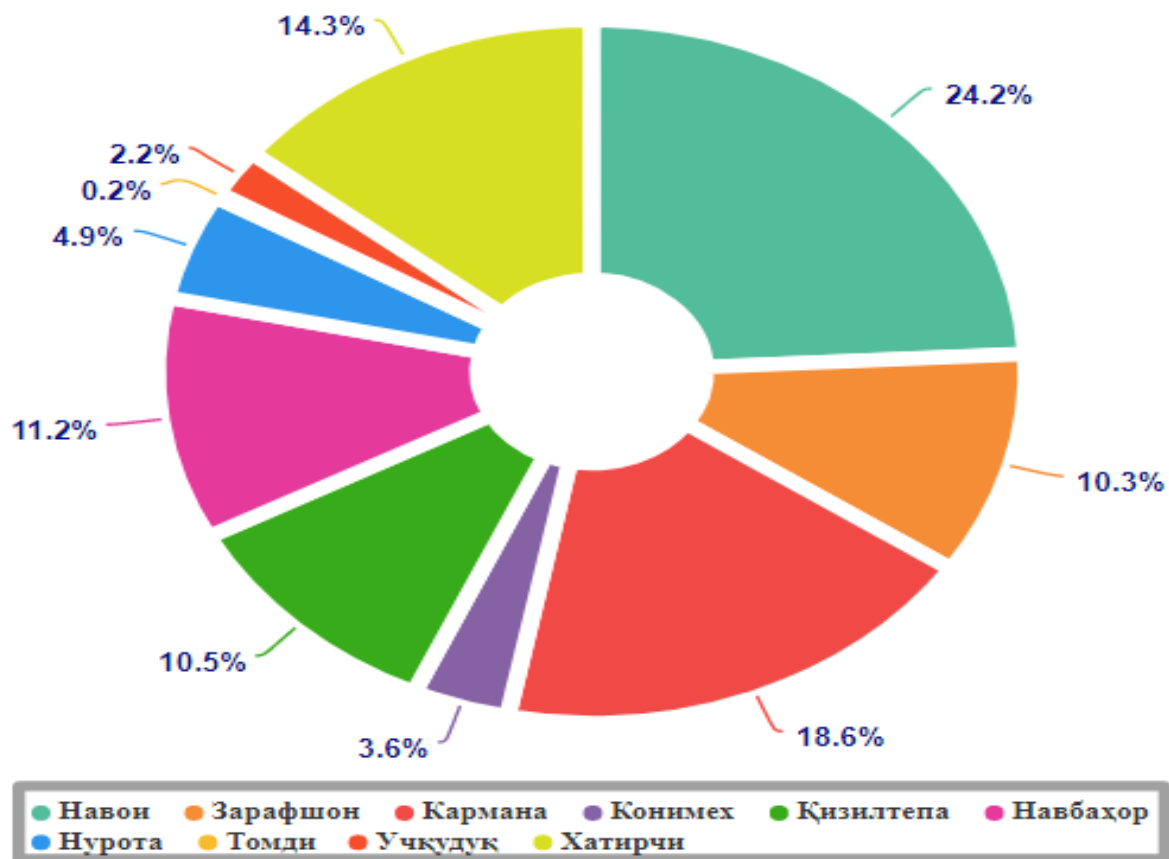
	Тузилган никоҳлар		Никоҳдан ажралишлар	
	2019	2020 ¹⁾	2019	2020 ¹⁾
Жами	2789	1895	478	447
<i>шаҳарлар:</i>				
Навобий	443	308	97	108
Зарафшон	240	122	59	46
<i>туманлар:</i>				
Кармана	413	274	70	83
Конимех	91	70	21	16
Қизилтепа	402	312	52	47
Навбахор	288	229	38	50
Нурога	209	137	23	22
Томди	41	20	2	1
Учкудук	97	57	31	10
Хатирчи	565	366	85	64

¹⁾дастлабки маълумот

Вилоят бўйича тузилган никоҳларда ҳудудларнинг улуши, % да



Вилоят бўйича никоҳдан ажралишларда ҳудудларнинг улуши, % да



Никоҳлар ва ажралишлар. 2020 йилнинг январь-июн ойларида ФХДЁ органларида 1895 та никоҳлар ва 447 та ажралишлар рўйхатга олинди. Минг аҳолига нисбатан 3,8 промиллега никоҳ (2019 йилнинг тегишли даврида 5,7 промиллега) ва 0,9 промиллега ажралишлар (2019 йилнинг тегишли даврида 1,0 промиллега) тўғри келди.

Тузилган никоҳлар вилоятнинг Навоий шаҳар (6,3 дан 4,3 промиллега), Зарафшон шаҳар (5,8 дан 2,9 промиллега), Конимех (5,2 дан 3,9 промиллега), Қизилтепа (5,4 дан 4,1 промиллега), Навбахор (5,2 дан 4,1 промиллега), Кармана (6,8 дан 4,4 промиллега), Нурота (4,6 дан 3,2 промиллега), Томди (5,7 дан 2,7 промиллега), Учқудук (5,3 дан 3,1 промиллега), Хатирчи (5,8 дан 3,7 промиллега) туманларида камайганлиги кузатилди.

Никоҳдан ажралганлар вилоятнинг Навоий шаҳар (1,4 дан 1,5 промиллега), Навбахор (0,7 дан 0,9 промиллега), Кармана (1,1 дан 1,3 промиллега) туманларида ошгани кузатилди.

Никоҳдан ажралганлар вилоятнинг Зарафшон шаҳар (1,4 дан 1,1 промиллега), Конимех (1,2 дан 0,9 промиллега), Қизилтепа (0,7 дан 0,6 промиллега), Томди (0,3 дан 0,1 промиллега), Учқудук (1,7 дан 0,5 промиллега), Хатирчи (0,9 дан 0,6 промиллега) туманларида камайганлиги кузатилди.

Аҳолининг табиий ҳаракати коэффицентлари
(Январь-июн ойларида 1000 аҳоли сонига)

	Туғилганлар		Ўлганлар		Аҳолининг табиий ўсиши	
	2019	2020 ¹⁾	2019	2020 ¹⁾	2019	2020 ¹⁾
Жами	19,3	21,3	4,2	4,2	15,1	17,1
<i>шаҳарлар:</i>						
Навоий	17,4	21,4	4,6	4,4	12,8	17,0
Зарафшон	19,5	21,5	3,3	3,3	16,2	18,2

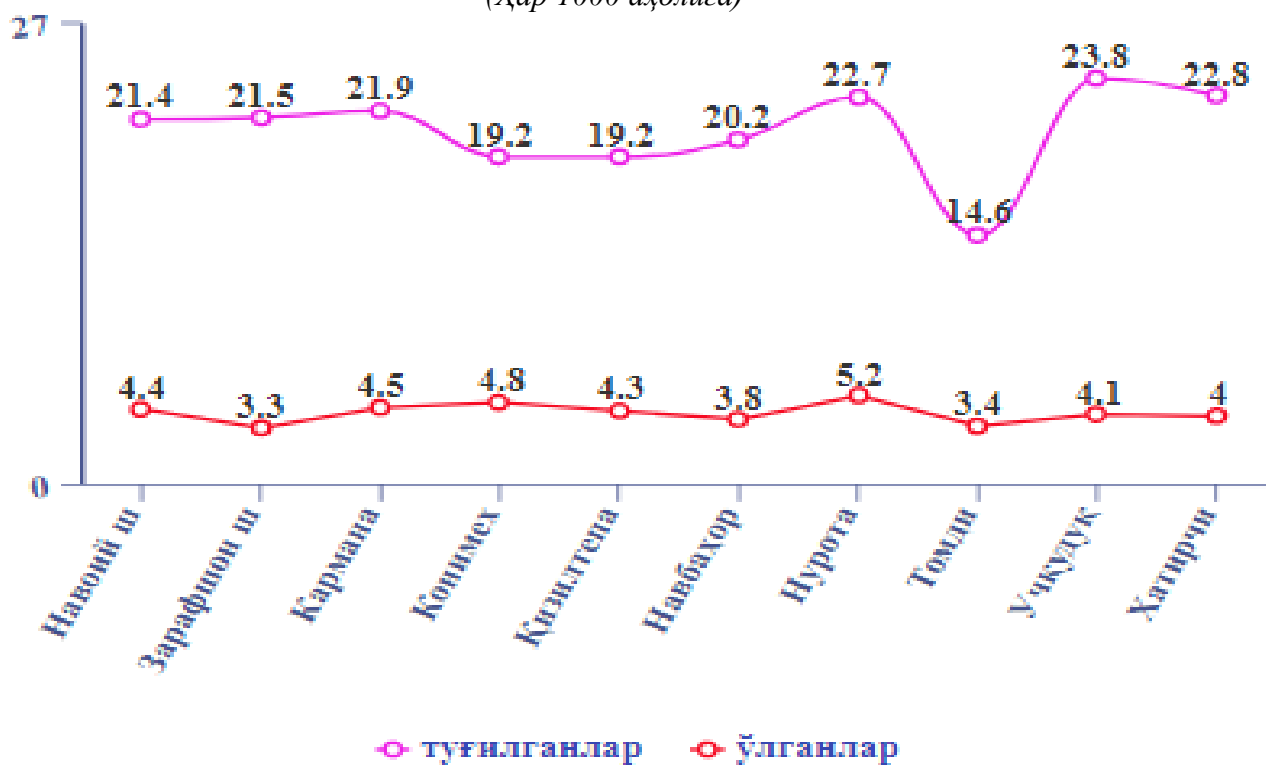
¹⁾ дастлабки маълумот

	Туғилганлар		Ўлганлар		Аҳолининг табиий ўсиши	
	2019	2020 ¹⁾	2019	2020 ¹⁾	2019	2020 ¹⁾

туманлар:

Кармана	22,1	21,9	4,7	4,5	17,4	17,4
Конимех	18,9	19,2	5,1	4,8	13,8	14,4
Қизилтепа	19,3	21,3	4,2	4,2	15,1	17,1
Навбахор						
Нурота	17,4	21,4	4,6	4,4	12,8	17,0
Томди	19,5	21,5	3,3	3,3	16,2	18,2
Учкудук						
Хатирчи	22,1	21,9	4,7	4,5	17,4	17,4

Аҳолининг табиий ҳаракати 2020 йил январь-июн ойларида
(Ҳар 1000 аҳолига)

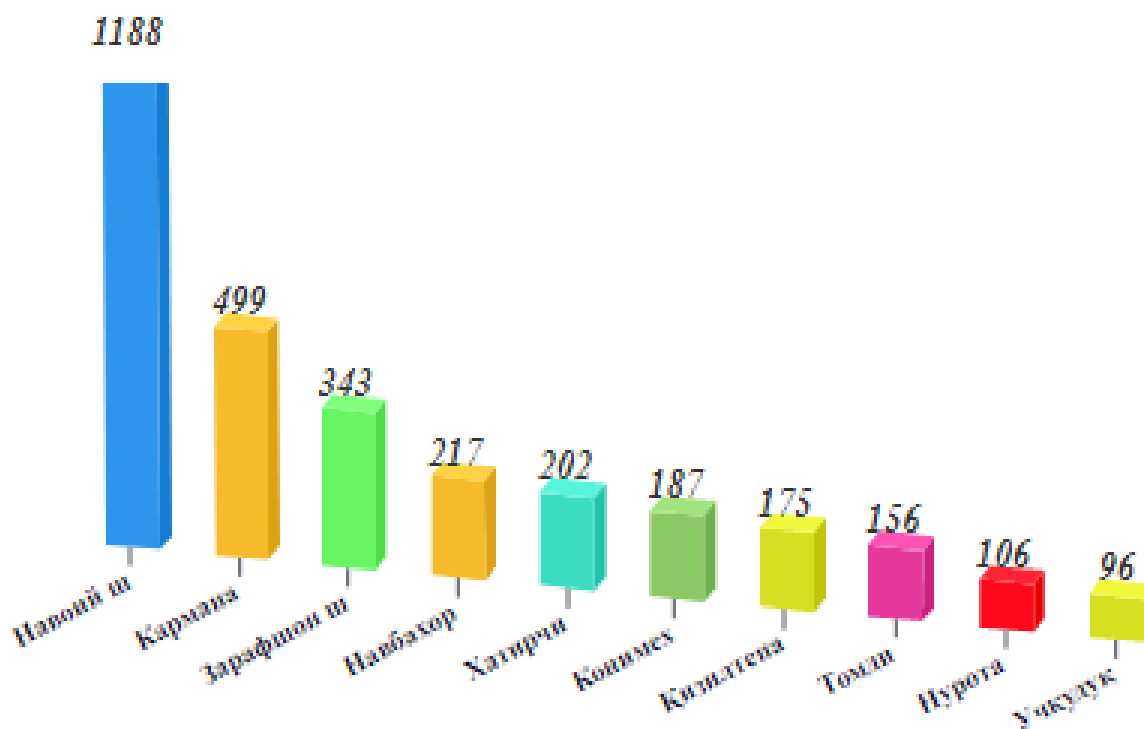


Вилоят бўйича кучиб келганлар ва кучиб кетганлар сони
(январь-июн ойларида бирлик)

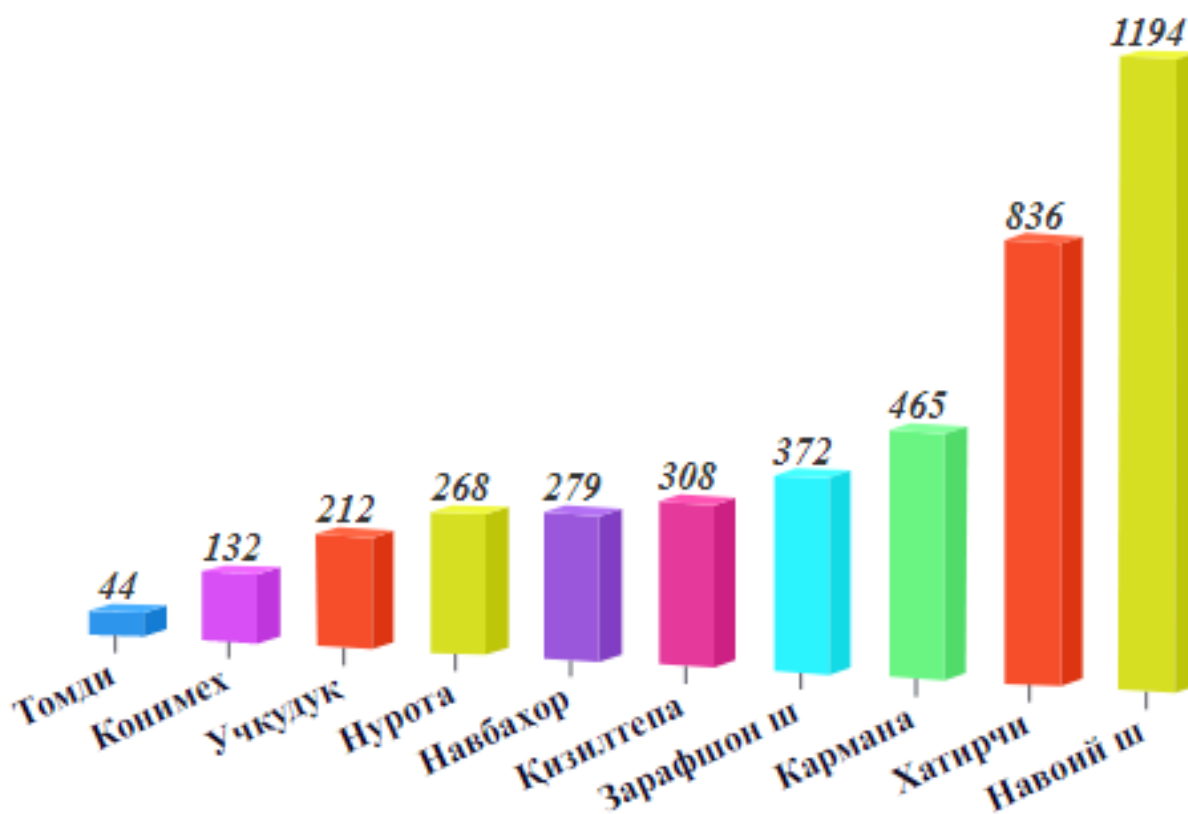
	Кучиб келганлар		Кучиб кетганлар		Миграция сальдоси	
	2019	2020 ¹⁾	2019	2020 ¹⁾	2019	2020 ¹⁾
Жами	5036	3169	5369	4110	-333	-941
<i>шаҳарлар:</i>						
Навоий	1249	1188	1550	1194	-301	-6
Зарафшон	633	343	799	372	-166	-29
<i>туманлар:</i>						
Кармана	1107	499	533	465	574	34
Конимех	166	187	274	132	-108	55
Қизилтепа	316	175	317	308	-1	-133
Навбахор	409	217	262	279	147	-62
Нурота	228	106	290	268	-62	-162
Томди	177	156	127	44	50	112
Учкудук	234	96	541	212	-307	-116
Хатирчи	517	202	676	836	-159	-634

¹⁾дастлабки маълумот

Вилоят бўйича кўчиб келганлар сони
(январь-июн ойларида бирлик)



Вилоят бўйича кўчиб кетганлар сони
(январь-июн ойларида бирлик)



Миграция. Дастлабки маълумотларга кўра, 2020 йилнинг январь-июн ойларида вилоят бўйича кўчиб келганлар сони 3169 кишини, шу давр мобайнида кўчиб кетганлар сони эса 4110 кишини ташкил қилди. Миграция қолдиғи манфий 941 кишига (2019 йилнинг шу даврида манфий 445 киши) тенг бўлди.

Вилоят ҳудудида миграция қолдиғи Навоий шаҳрида (манфий 6), Зарафшон шаҳрида (манфий 29), Қизилтепа (манфий 133), Навбахор (манфий 62), Нурота (манфий 162), Учқудук (манфий 116), Хатирчи (манфий 634) туманларида камайиш кузатилди.

Вилоят ҳудудида миграция қолдиғи Кармана (34 кишига), Конимех (55 кишига), Томди (44 кишига) туманларида ошгани кузатилди.

ХИШ. ЎРТАЧА ОЙЛИК НОМИНАЛ ҲИСОБЛАНГАН ИШ ҲАҚИ



Иш ҳақи. 2020 йил январь-июн ойларида Навоий вилояти шаҳар, туманлари бўйича ўртача ойлик номинал ҳисобланган иш ҳақи таҳлили кўйидагиларни кўрсатмоқда. Вилоятда ўртача ойлик иш ҳақи 3 375,9 минг сўмни ташкил этган ҳолда, ўртача ойлик иш ҳақининг юқори миқдори Учқудуқ туманида 4 961,5 минг сўмни (вилоят ўртача ойлик иш ҳақига нисбатан 147,0 фоиз),

Зарафшон шаҳрида 4 706,3 минг сўмни (139,4 фоиз) ташкил этган бўлса, Қизилтепа туманида 1 713,7 минг сўмни (50,8 фоиз), Хатирчи туманида 1 792,7 минг сўмни (53,1 фоиз), Нурота туманида 1 795,7 минг сўмни (53,2 фоиз), Навбахор туманида 1 842,6 (54,6) ташкил этиб, бошқа ҳудудларга нисбатан кам миқдорга эга бўлмоқда.

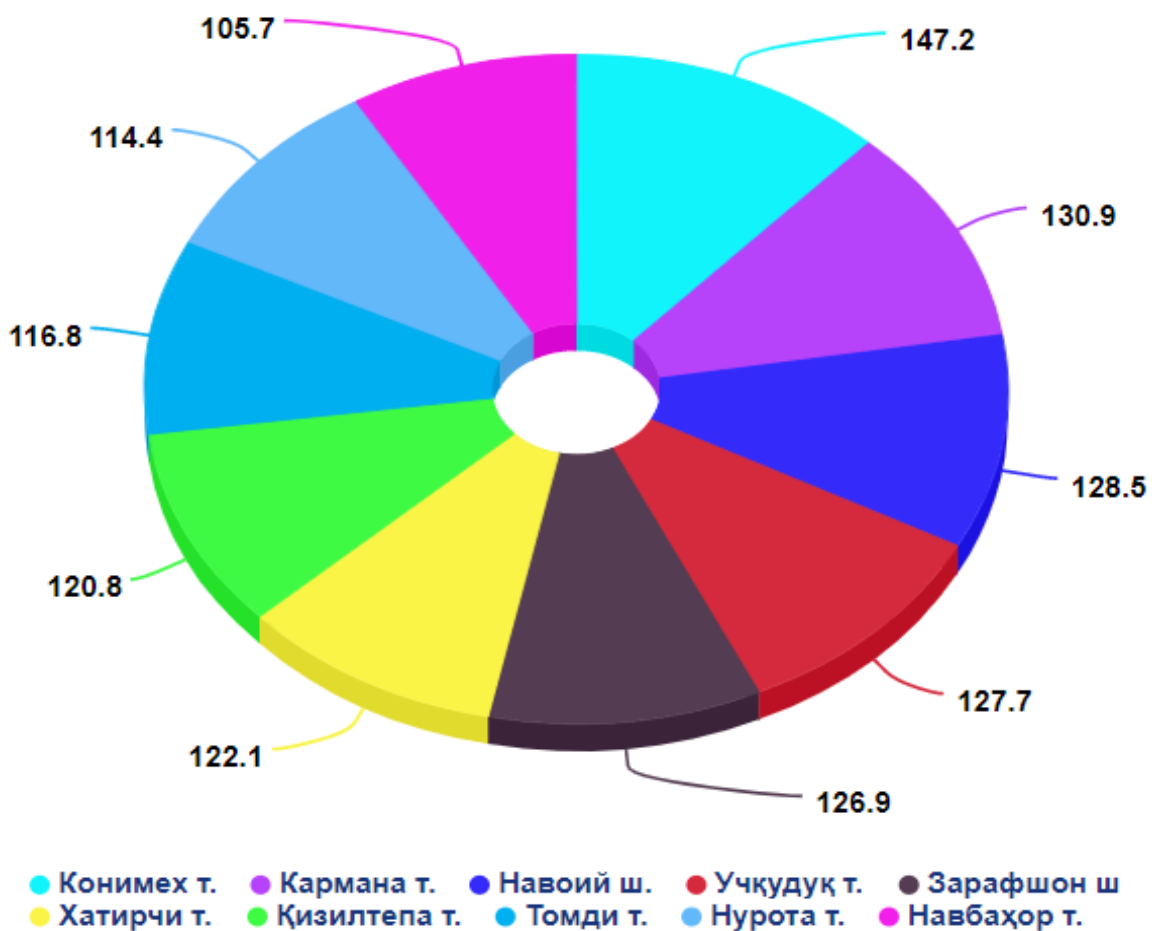
Ўртача ойлик номинал ҳисобланган иш ҳақи* (минг сўмда)

	2019 йил	2020 йил	2019 йил январь-июнга нисбатан, % да
Жами	2 659,5	3 375,9	126,9
Навоий ш.	2 786,5	3 573,7	128,5
Зарафшон ш	3 710,0	4 706,3	126,9
Кармана	1 846,1	2 415,7	130,9
Конимех	1 958,6	2 882,9	147,2
Қизилтепа	1 419,2	1 713,7	120,8
Навбаҳор	1 743,2	1 842,6	105,7
Нурота	1 570,2	1 795,7	114,4
Томди	1 786,1	2 085,3	116,8
Учкудук	3 885,1	4 961,5	127,7
Хатирчи	1 467,9	1 792,7	122,1

**)Қайта ҳисобланган, кичик тадбиркорлик ва қишлоқ хўжалиги корхоналарисиз.*

2020 йил январь-июн ойларида Навоий вилоятида ўртача ойлик номинал ҳисобланган иш ҳақи 2019 йилнинг мос даврига нисбатан 126,9 % ни ташкил этиб, ўртача ойлик иш ҳақининг энг юқори суръатлари Конимех тумани 147,2 %, Кармана тумани 130,9 %, Навоий шаҳри 128,5 %, Учкудук тумани 127,7 %. Зарафшон шаҳри 126,9 %, Хатирчи туманида 122,1 %, Қизилтепа тумани 120,8 %, Томди тумани 116,8 % ва Нурота тумани 114,4 % га ўсгани кузатилди.

Худудлар бўйича ўртача ойлик номинал ҳисобланган иш ҳақи
(2019 йил январь-июнга нисбатан, % да)

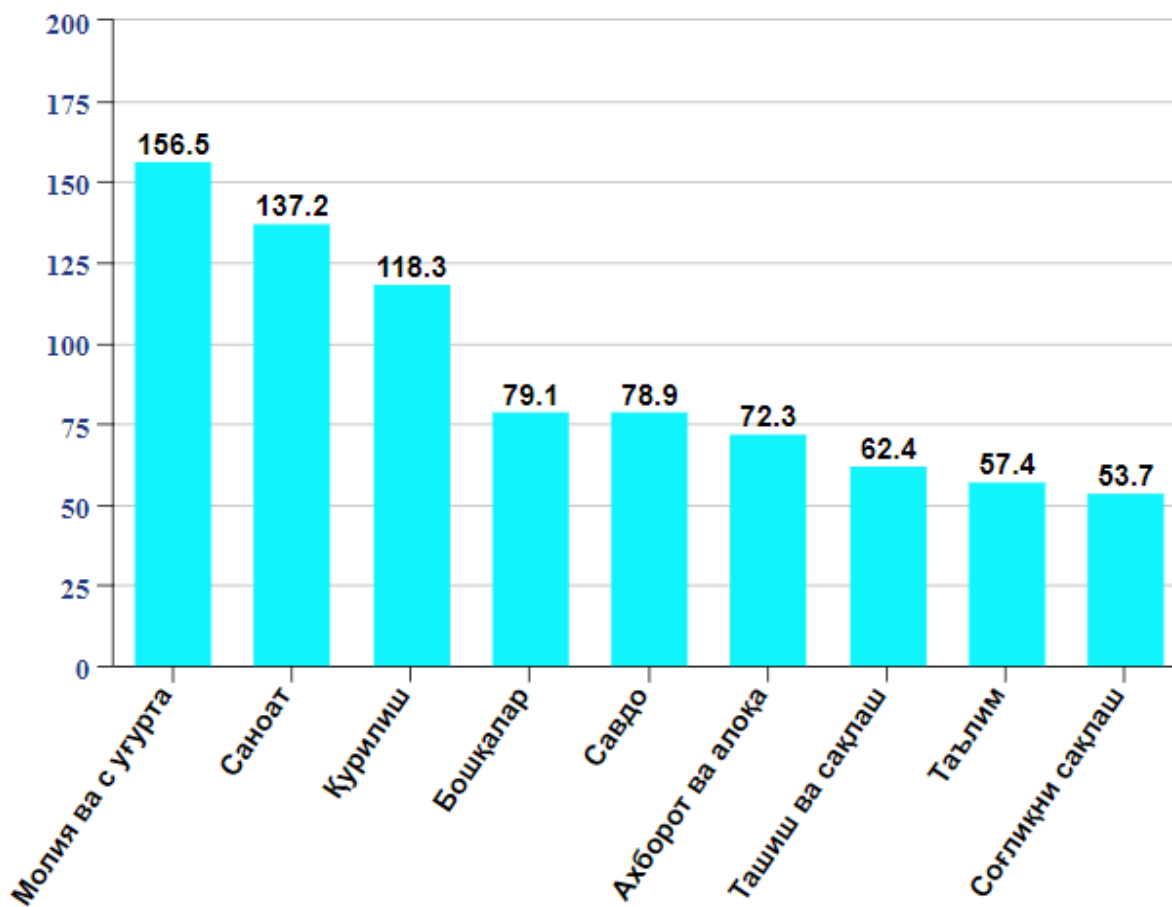


**Иқтисодий фаолият турлари бўйича ўртача
ойлик номинал ҳисобланган иш ҳақи**
(қишлоқ хўжалиги ва кичик тадбиркорлик субъектларидан ташқари)

	Январь-июн		Вилоятдаги ўртача ойлик иш ҳақига нисбатан, % да	
	2019 йил	2020 йил	2019 йил	2020 йил
Жами вилоят бўйича:	2 659,5	3 375,9	123,5	126,9
<i>шу жумладан:</i>				
Саноат	3 613,0	4 630,9	135,9	137,2
Қурилиш	3 413,2	3 993,7	128,3	118,3
Савдо	1 687,1	2 663,6	63,4	78,9
Ташиш ва сақлаш	1 585,3	2 105,5	59,6	62,4
Ахборот ва алоқа	1 981,8	2 439,5	74,5	72,3
Банк, суғурта, лизинг, кредит ва воситачилик	3 779,4	5 283,5	142,1	156,5
Таълим	1 724,0	1 937,4	64,8	57,4
Соғлиқни сақлаш ва ижтимоий хизматлар кўрсатиш	1 398,8	1 814,3	58,5	53,7
Бошқа фаолият турлари	1 934,1	2 670,9	72,7	79,1

**Иқтисодий фаолият турлари кесимида ўртача ойлик
номинал ҳисобланган иш ҳақи**

(2020 йил январь-июнь, вилоятдаги ўртача ойлик иш ҳақига нисбатан, % да)



Иқтисодий фаолият турлари кесимида ўртача ойлик номинал ҳисобланган иш ҳақи улуши жами иқтисодий фаолият турларига нисбатан молия ва суғурта фаолиятида (156,5 %), саноатда (137,2 %), қурилишда (118,3 %), савдода (78,9 %), Ахборот ва алоқада (72,3 %), Ташиш ва сақлаш (62,4 %), Таълимда (57,4 %), Соғлиқни сақлаш ва ижтимоий хизматлар кўрсатишда (53,7 %) ва бошқа йўналишлар (79,1 %) соҳалари ҳиссасига тўғри келди.

Саноат соҳасида 33 та корхонада 72 753 нафар (жами ишловчиларга нисбатан улуши 46,4 % ни) ходим ишлаган бўлиб, уларга ҳисобланган иш ҳақи фонди 2 021 469,4 млн. сўмни, ўртача ойлик номинал ҳисобланган иш ҳақи 4 630,9 минг сўмни;

Таълим соҳасида 643 та корхонада 40 115 нафар (жами ишловчиларга нисбатан улуши 25,6 % ни) ходим ишлаган бўлиб, уларга ҳисобланган иш ҳақи фонди 466 308,4 млн. сўмни, ўртача ойлик номинал ҳисобланган иш ҳақи 1937,4 минг сўмни;

Соғлиқни сақлаш ва ижтимоий хизматлар кўрсатиш соҳасида 44 та корхонада 16 316 нафар (жами ишловчиларга нисбатан улуши 10,4 % ни) ходим ишлаган бўлиб, уларга ҳисобланган иш ҳақи фонди 177 617,1 млн. сўмни, ўртача ойлик номинал ҳисобланган иш ҳақи 1 814,3 минг сўмни;

Савдо соҳасида 10 та корхонада 1243 нафар (жами ишловчиларга нисбатан улуши 0,8 % ни) ходим ишлаган бўлиб, уларга ҳисобланган иш ҳақи фонди 19 865,0 млн. сўмни, ўртача ойлик номинал ҳисобланган иш ҳақи 2 663,6 минг сўмни;

Қурилиш соҳасида 10 та корхонада 4508 нафар (жами ишловчиларга нисбатан улуши 2,9 % ни) ходим ишлаган бўлиб, уларга ҳисобланган иш ҳақи фонди 108 022,7 млн. сўмни, ўртача ойлик номинал ҳисобланган иш ҳақи 3 993,7 минг сўмни;

Ахборот ва алоқа соҳасида 9 та корхонада 680 нафар (жами ишловчиларга нисбатан улуши 0,4 % ни) ходим ишлаган бўлиб, уларга ҳисобланган иш ҳақи фонди 9 953,1 млн. сўмни, ўртача ойлик номинал ҳисобланган иш ҳақи 2 439,5 минг сўмни;

Ташиш ва сақлаш соҳасида 12 та корхонада 1798 нафар (жами ишловчиларга нисбатан улуши 1,1 % ни) ходим ишлаган бўлиб, уларга ҳисобланган иш ҳақи фонди 22 714,4 млн. сўмни, ўртача ойлик номинал ҳисобланган иш ҳақи 2 105,5 минг сўмни;

Банк, суғурта, лизинг, кредит ва воситачилик соҳасида 45 та корхонада 2063 нафар (жами ишловчиларга нисбатан улуши 1,3 % ни) ходим ишлаган бўлиб, уларга ҳисобланган иш ҳақи фонди 65 398,8 млн. сўмни, ўртача ойлик номинал ҳисобланган иш ҳақи 5 283,5 минг сўмни;

Бошқа фаолият турлари соҳасида 343 та корхонада 16386 нафар (жами ишловчиларга нисбатан улуши 10,7 % ни) ходим ишлаган бўлиб, уларга ҳисобланган иш ҳақи фонди 262 591,8 млн. сўмни, ўртача ойлик номинал ҳисобланган иш ҳақи 2 670,9 минг сўмни ташкил этди.