

I. КОРХОНАЛАР ВА ТАШКИЛОТЛАР ФАОЛИЯТИНИНГ УМУМИЙ ТАВСИФИ

Корхоналар ва ташкилотлар ягона давлат регистри маълумотларига кўра, 2020 йил 1 апрель ҳолатига рўйхатга олинган юридик шахслар сони (*фермер ва деҳқон хўжаликларисиз*) 18757 тага етди, шундан фаолият кўрсатаётганлари сони 17938 тани ёки жами рўйхатга олинган юридик шахсларнинг 95,6 фоизни ташкил қилди.

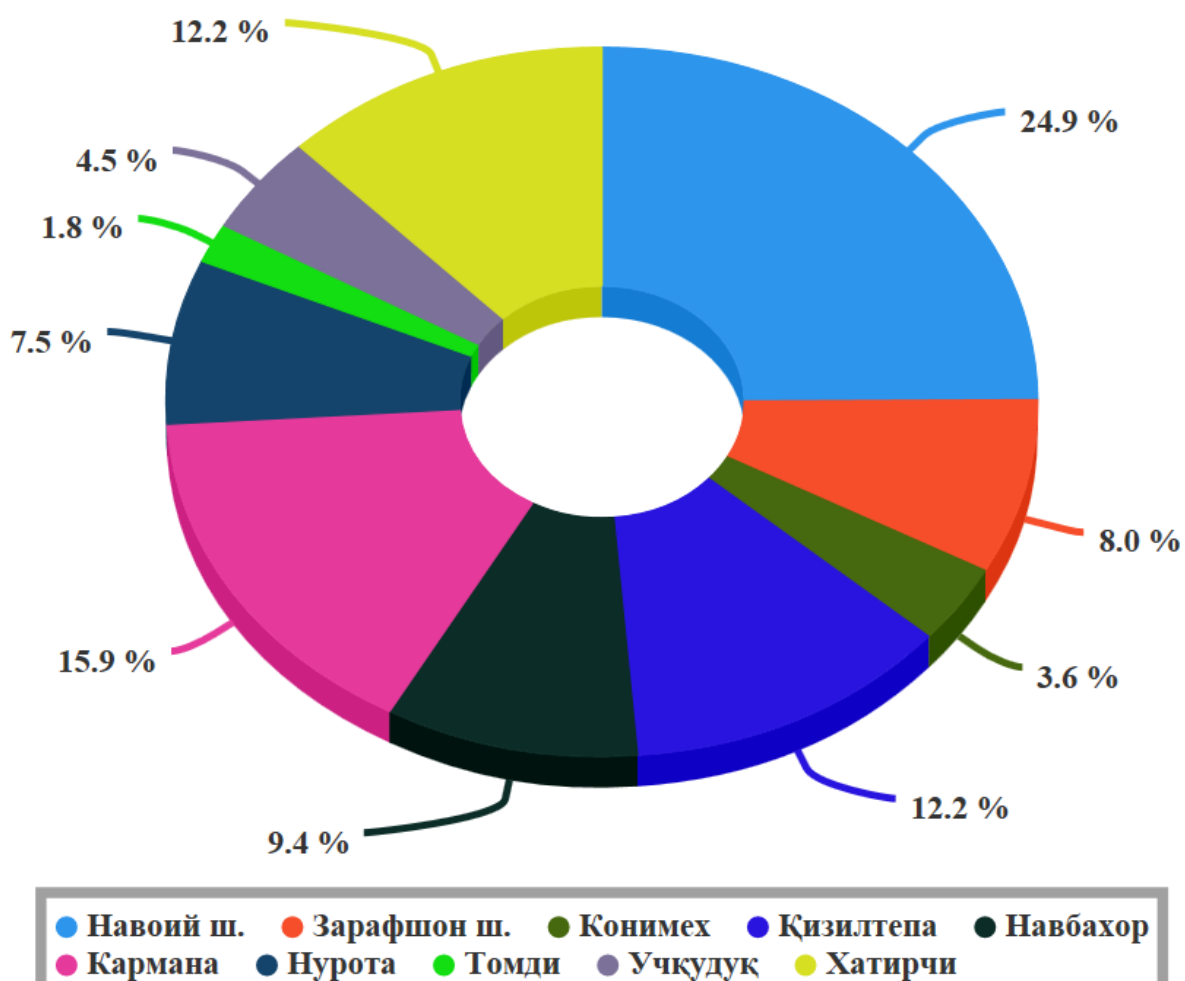
Рўйхатдан ўтган корхоналар ва ташкилотларнинг асосий улуши Навоий шаҳрида (24,9 фоиз), Қизилтепа (12,2 фоиз), Кармана (15,9 фоиз) ва Хатирчи (12,2 фоиз) туманлари ҳиссаларига тўғри келади.

Рўйхатга олинган ва фаолият кўрсатаётган корхоналар ва ташкилотларнинг ҳудудлар бўйича тақсимланиши (2020 йил 1 апрель ҳолатига)

	Рўйхатга олинган		Фаолият кўрсатаётган	
	бирлик	жамига нисбатан, % да	бирлик	жамига нисбатан, % да
Жами	18757	100,0	17938	100,0
<i>шаҳарлар:</i>				
Навоий	4663	24,9	4182	23,3
Зарафшон	1504	8,0	1462	8,2
<i>туманлар:</i>				
Конимех	682	3,6	663	3,7
Қизилтепа	2284	12,2	2250	12,5
Навбаҳор	1761	9,4	1724	9,6
Кармана	2984	15,9	2880	16,1
Нурота	1398	7,5	1380	7,7
Томди	332	1,8	329	1,8

	Рўйхатга олинган		Фаолият кўрсатаётган	
	бирлик	жамига нисбатан, % да	бирлик	жамига нисбатан, % да
Учқудук	851	4,5	834	4,6
Хатирчи	2298	12,2	2234	12,5

Рўйхатдан ўтган субъектларнинг ҳудудлар бўйича улуши, (% да)

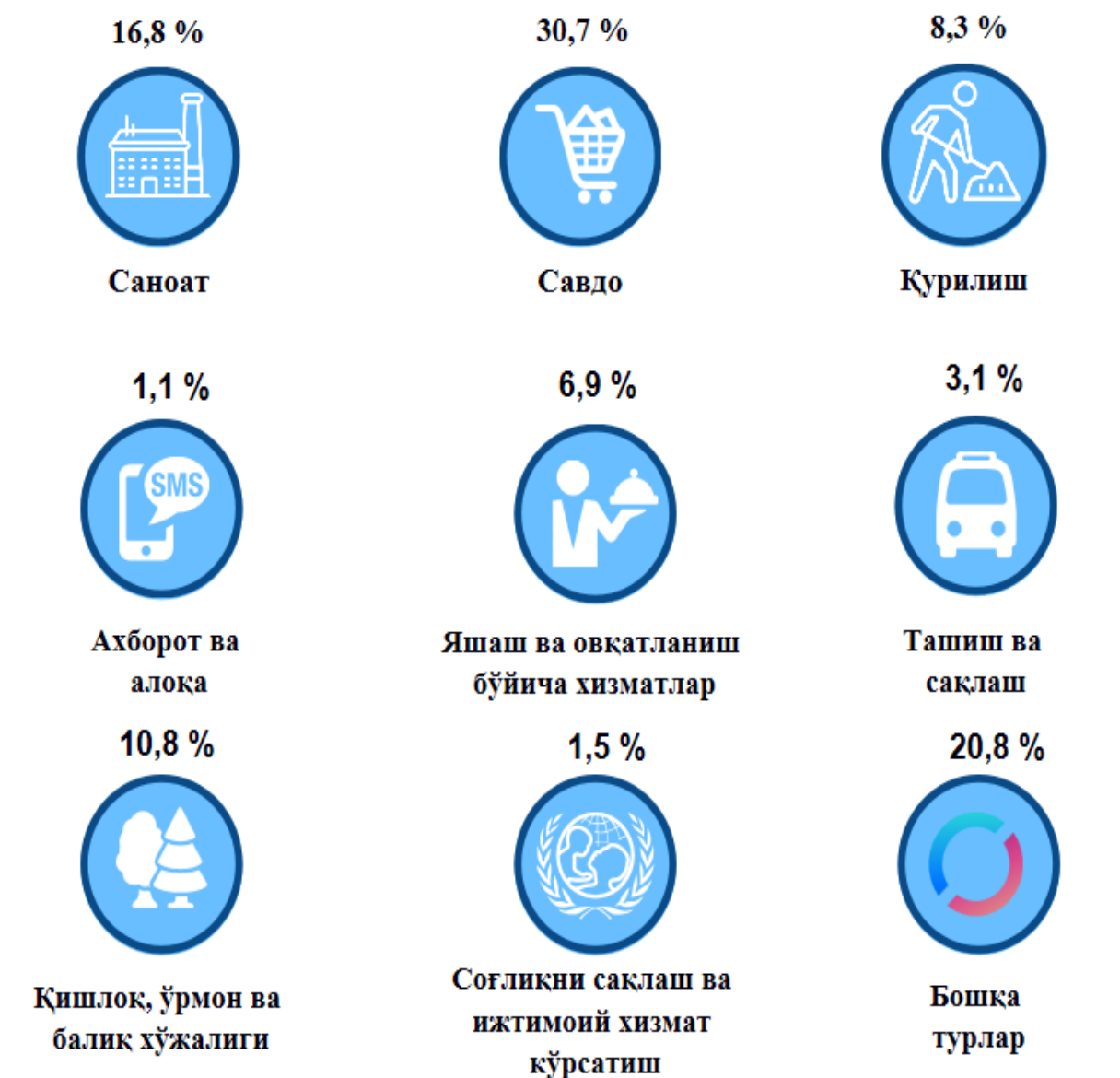


Иқтисодий фаолият турлари бўйича рўйхатга олинган корхоналар ва ташкилотларнинг асосий қисми савдо (жами рўйхатга олинган юридик шахсларнинг 30,4 фоиз), саноат (16,8 фоиз), қурилиш (8,4 фоиз), қишлоқ, ўрмон ва балиқ хўжалиги (10,6 фоиз) соҳаларига тўғри келди.

**Рўйхатга олинган ва фаолият кўрсатаётган корхоналар
ва ташкилотларнинг иқтисодий фаолият турлари бўйича тақсимланиши
(2020 йил 1 апрель ҳолатига)**

	Рўйхатга олинган		Фаолият кўрсатаётган	
	бирлик	жамига нисбатан, % да	бирлик	жамига нисбатан, % да
Жами	18757	100,0	17938	100,0
<i>шу жумладан:</i>				
қишлоқ, ўрмон ва балиқ хўжалиги	1996	10,6	1934	10,8
саноат	3149	16,8	3009	16,8
қурилиш	1569	8,4	1483	8,3
савдо	5709	30,4	5510	30,7
ташиш ва сақлаш	598	3,2	563	3,1
яшаш ва овқатланиш бўйича хизматлар	1333	7,1	1240	6,9
ахборот ва алоқа	221	1,2	206	1,1
соғлиқни сақлаш ва ижтимоий хизматлар кўрсатиш	281	1,5	277	1,5
бошқа турлари	3901	20,8	3716	20,8

**Фаолият кўрсатаётган корхоналар ва ташкилотларнинг
иқтисодий фаолият турлари бўйича улуши, (% да)
(2020 йил 1 апрель ҳолатига)**



Корхоналар ва ташкилотларнинг умумий сонига фаолият кўрсатаётган субъектларнинг улуши 95,6 фоизни, шу билан бирга жами корхоналар ва ташкилотларнинг умумий сонига нисбатан фаолият кўрсатмаётганларнинг улуши 4,4 фоизни ташкил этганлигини кўрсатмоқда.

Корхоналар ва ташкилотларнинг умумий сонида фаолият кўрсатаётганлар ва фаолиятсизларнинг улуши, (% да)



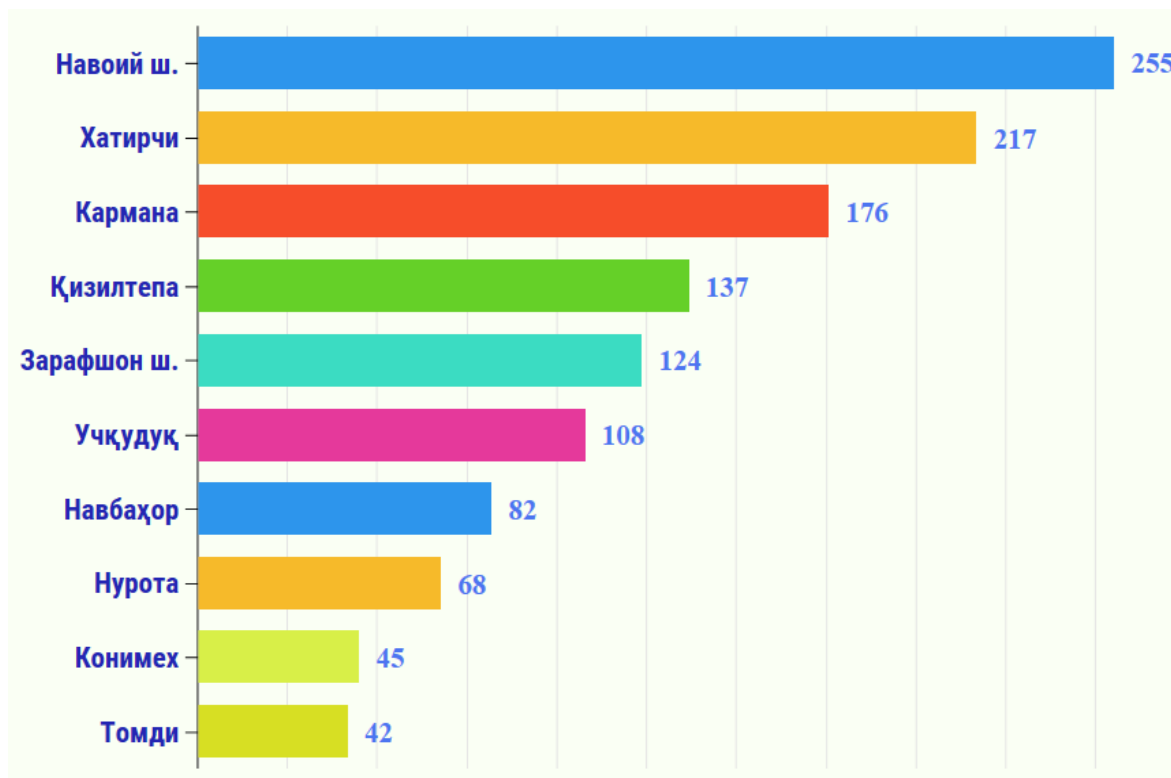
2020 йил 1 апрель ҳолатига 15845 та тижорат шаклидаги корхоналар ва ташкилотлар фаолият кўрсатаётган бўлиб, шундан хусусий корхоналар – 4667 та, оилавий корхоналар – 3201 та, масъулияти чекланган жамиятлар – 7776 та, акциядорлик жамиятлари – 20 та, унитар корхона – 68 тани ва 113 тани бошқа тижорат корхоналари ташкил этади.



Фаолият кўрсатаётган юридик шахслар-хўжалик юритувчи субъектларнинг ташкилий- ҳуқуқий шакллари бўйича тақсимланиши, бирликда

2020 йилнинг январь-март ойларида жами 1254 та янги корхоналар ва ташкилотлар рўйхатга олинган бўлиб, 2019 йилнинг шу даврига нисбатан 32,8 % га ошган бўлиб, янги ташкил этилган корхоналар ва ташкилотларнинг асосий қисми Навоий шаҳри (255 та), Хатирчи (217 та), Қизилтепа (137 та), Кармана (176 та) туманларига тўғри келади. Энг ками эса Томди (42 та), Конимех (45 та), Нурота (68 та) туманларига тўғри келади.

Худудлар бўйича янги ташкил этилган корхоналар ва ташкилотларнинг сони, бирликда



Иқтисодий фаолият турлари бўйича янги ташкил этилган корхоналар ва ташкилотларнинг улуши савдода 40,0 фоиз, саноатда 18,1 фоиз, қурилишда 5,3 фоиз ва қишлоқ, ўрмон ва балиқ хўжалигида 12,5 фоизни ташкил этди.

Иқтисодий фаолият турларида янги ташкил этилган корхоналар ва ташкилотларнинг улуши, % да

2020 йил 1 апрель ҳолатига вилоятимизда фаолият кўрсатаётган кичик тадбиркорлик субъектларининг сони 15770 тани ташкил қилган. Бу кўрсаткич ўтган йилнинг шу даврига нисбатан 58,9 фоизга ошган.

Фаолият кўрсатаётган кичик тадбиркорлик субъектларининг асосий қисми, яъни 3629 таси (жами субъектларнинг 23,0 фоизи) Навоий шаҳри, 2630 таси (16,7 фоизи) Кармана, 2023 таси (12,8 фоизи) Қизилтепа, 1938 таси (12,3 фоизи) Хатирчи 1536 таси (9,7 фоизи) ҳамда Навбаҳор туманлари ҳиссаларига тўғри келади.

Энг кам фаолият кўрсатаётганлар эса 256 таси (1,6 фоизи) Томди, 532 таси (3,4 фоизи) Конимех, 717 таси (4,5 фоизи) Учқудуқ туманлари ҳиссаларига тўғри келади.

Рўйхатдан ўтган кичик бизнес субъектлари
(фермер ва деҳқон хўжаликларисиз)
(2020 йил 1 апрель ҳолатига)

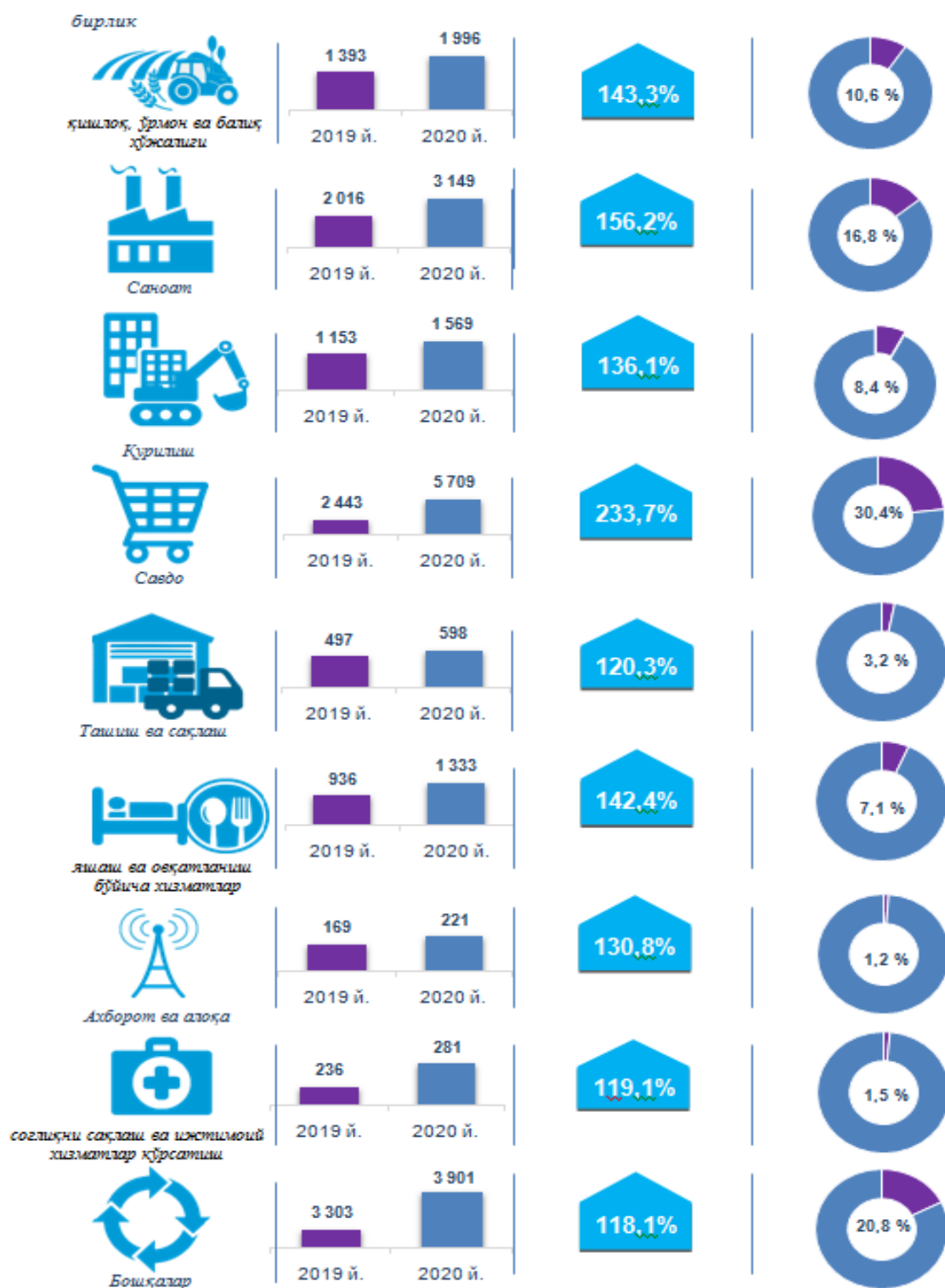
	Жами	Фаолият юритаётган	Фаолият юритмаётган	2020 йил январь-мартда янгидан ташкил этилган	2020 йил январь-мартда фаолияти тугагилган	1000 кишига тўғри келадиган КБ субъектлари
Жами	16532	15770	762	1209	185	19,0
Навоий	4072	3629	443	236	27	25,2
Зарафшон	1355	1317	38	112	35	15,7
Кармана	2732	2630	102	171	26	23,5
Конимех	551	532	19	42	9	20,2
Қизилтепа	2052	2023	29	137	20	17,2
Навбаҳор	1570	1536	34	81	8	18,3
Нурота	1210	1192	18	68	28	17,1
Томди	258	256	2	42	8	37,5
Учкудук	734	717	17	103	18	22,4
Хатирчи	1998	1938	60	217	6	13,5

**Фаолият кўрсатаётган кичик тадбиркорлик
субъектларининг ҳудудлар бўйича сони**

	2020 йил 1 апрель ҳолатига		2020 йил 1 апрель ҳолатига	
	бирлик	жамига нисбатан, % да	бирлик	жамига нисбатан, % да
Жами	9923	100,0	15770	100,0
Навоий	2996	30,1	3629	23,0
Зарафшон	650	6,7	1317	8,4
Конимех	271	2,8	532	3,4
Қизилтепа	1059	10,8	2023	12,8
Навбаҳор	877	8,8	1536	9,7
Кармана	1849	18,6	2630	16,7
Нурота	812	8,1	1192	7,6
Томди	141	1,4	256	1,6
Учкудук	362	3,6	717	4,5
Хатирчи	906	9,1	1938	12,3

Фаолият кўрсатаётган жами 15770 та кичик тадбиркорлик субъектларининг 5499 таси (34,9 фоизи) – савдода, 2979 таси (18,9 фоизи) - саноатда, 1900 таси (12,0 фоизи) - қишлоқ, ўрмон ва балиқ хўжалигида, 1478 таси (9,4 фоизи) - қурилишда, 1238 таси (7,9 фоизи) - яшаш ва овқатланиш бўйича хизматлар соҳасида, 554 таси (3,5 фоизи) - ташиш ва сақлашда, 217 таси (1,4 фоизи) - соғлиқни сақлаш ва ижтимоий хизматлар кўрсатишда, 196 таси (1,2 фоизи) - ахборот ва алоқа соҳасида, шунингдек 1709 таси (10,8 фоизи) - бошқа фаолият турлари ҳиссаларига тўғри келди.

**Рўйхатдан ўтган корхона ва ташкилотлар сони
(иқтисодий фаолият турлари бўйича, 1-апрель ҳолатига кўра)**



Фаолият кўрсатаётган кичик тадбиркорлик субъектларининг иқтисодий фаолият турлари бўйича улуши, (% да)

2020 йил 1 апрель ҳолатига Зарафшон шаҳрида жами рўйхатдан ўтган кичик тадбиркорлик субъектларининг умумий сонида фаолият кўрсатмаётганларнинг улуши 5,0 фоизни (35 та), Навбахор туманида эса рўйхатдан ўтганларнинг жами сонида 4,5 фоизни (34 та), Нурота 2,4 фоизни (18 та), Учқудук 2,2 фоизни (17 та), Конимех 2,5 фоизни (19 та), ва Томди тумани 0,3 фоизни (2 та) ташкил қилган.

Ҳисобот даврида 185 та кичик тадбиркорлик субъектларининг фаолияти тугатилган бўлиб, улардан саноат 32 та (17,3 фоизи), савдо 50 та (27,0 фоизи), қурилиш 14 та (7,6 фоизи) ҳамда қишлоқ, ўрмон ва балиқ хўжалиги 29 та (15,7 фоизи) соҳаларига тўғри келади.

Хорижий капитал иштирокидаги корхоналар. 2020 йил 1 апрель ҳолатига фаолият кўрсатаётган хориж капитал иштирокидаги корхоналар сони 221 тани ташкил этди. Ўтган йилнинг шу даврига нисбатан 88 тага ёки 166,2 фоиз (1,6 марта)га ўсган. Шунингдек, хорижий капитал иштирокидаги фаолият кўрсатаётган корхоналардан 138 таси қўшма корхоналар, 83 таси эса хорижий корхоналар ҳисобланади.

Фаолият кўрсатаётган хорижий капитал иштирокидаги корхоналар таркибида қўшма корхоналар ва хорижий корхоналарнинг сони,



Хорижий капитал иштирокидаги корхоналарнинг асосий қисми Навоий шаҳри 73 та (33,0 фоиз) ва Кармана 55 та (24,9 фоиз) тумани ҳиссаларига тўғри келади.

Энг кам хорижий капитал иштирокида ташкил этилган корхоналар Томди ва Конимех 7 тадан (3,2 фоиз), Навбахор ва Учқудук 9 тадан (4,1 фоиз) ва Қизилтепа 15 та (6,8 фоиз) туманларига тўғри келди.

**Фаолият кўрсатаётган хорижий капитал иштирокидаги
корхоналарнинг ҳудудлар бўйича сони ва улуши
(2020 йил 1 апрель ҳолатига)**

	бирлик	Жамига нисбатан, % да
Жами	221	100,0
Навоий	73	33,0
Зарафшон	16	7,2
Конимех	7	3,2
Қизилтепа	15	6,8
Навбахор	9	4,1
Кармана	55	24,9
Нурота	20	9,0
Томди	7	3,2
Учқудук	9	4,1
Хатирчи	10	4,5

Фаолият кўрсатаётган 221 та хорижий капитал иштирокидаги корхоналарни иқтисодий фаолият турлари бўйича олиб қарайдиган бўлсак, 136 таси (61,5 фоиз) саноат, 18 таси (8,1 фоиз) савдо, 32 таси (14,5 фоиз) қишлоқ, ўрмон ва балиқ хўжалигида, 3 таси (1,4 фоиз) ташиш ва сақлаш, 12 таси (5,4 фоиз) қурилишда, 4 таси (1,8 фоиз) яшаш ва овқатланиш бўйича хизматларда, 1 таси (0,5 фоиз) Ахборот ва алоқа, 2 таси (0,9 фоиз) Соғлиқни сақлаш ва ижтимоий хизматлар кўрсатиш, 13 таси (5,9 фоиз) бошқа фаолият турлари ҳиссаларига тўғри келади.

**Фаолият кўрсатаётган хорижий капитал иштирокидаги корхоналарнинг
иқтисодий фаолият турлари бўйича сони ва улуши
(2020 йил 1 апрель ҳолатига)**

	бирлик	Жамига нисбатан, % да
Жами	221	100,0
<i>шу жумладан:</i>		
Саноат	136	61,5
қишлоқ, ўрмон ва балиқ хўжалиги	32	14,5
қурилиш	12	5,4
савдо	18	8,1
ташиш ва сақлаш	3	1,4
яшаш ва овқатланиш бўйича хизматлар	4	1,8
Ахборот ва алоқа	1	0,5
Соғлиқни сақлаш ва ижтимоий хизматлар кўрсатиш	2	0,9
бошқа турлари	13	5,9

2020 йилнинг январь-март ойида хорижий капитал иштирокидаги рўйхатдан ўтган янги корхоналарнинг сони 16 тани ташкил қилган. Бу кўрсаткич ўтган йилнинг шу даврига нисбатан 3 тага камайган.

Бунда Канада резидентлари капитали иштирокида - 1 та,

Венгрия Республикаси – 1 та, Хиндистон Республикаси - 1 та, Қозоғистон Республикаси - 1 та, Жанубий Корея Республикаси - 1 та, Россия Федерацияси - 5 та, Туркия Республикаси - 2 та, Туркменистон Республикаси - 1 та, Англия - 1 та, Эрон Ислом Республикаси - 1 та, Хитой Халқ Республикаси - 1 та,

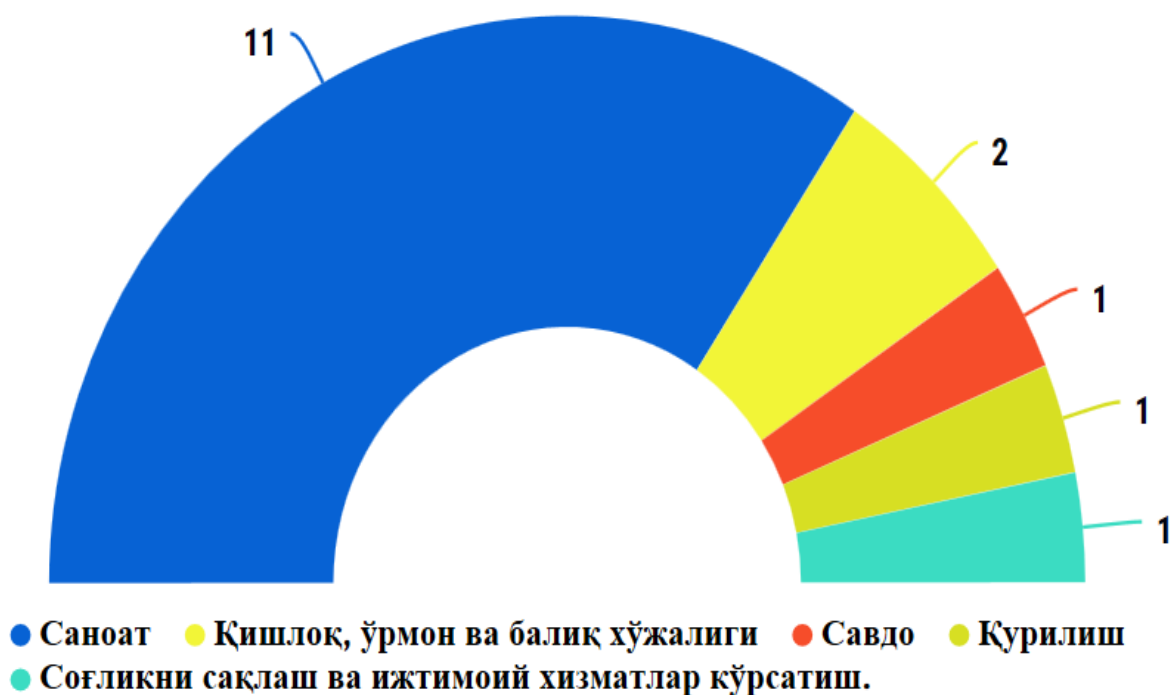
16 та янги ташкил этилган хорижий капитал иштирокидаги корхоналарнинг асосий қисми Навоий (4 та) ва Зарафшон (1 та) шаҳарларида, Кармана тумани (4 та), Қизилтепа (2 та), Навбахор (1 та), Конимех (2 та), Учқудуқ (1 та), Хатирчи (1 та) ва туманлари ҳиссасига тўғри келади.

**Янги ташкил этилган хорижий капитал иштирокидаги
корхоналарнинг ҳудудлар кесимидаги сони ва улуши**

	бирлик	Жамига нисбатан, % да
Жами	16	100,0
Навоий	4	25,0
Зарафшон	1	6,3
Конимех	2	12,5
Қизилтепа	2	12,5
Навбахор	1	6,3
Кармана	4	25,0
Нурота	-	-
Томди	-	-
Учкудук	1	6,3
Хатирчи	1	6,3

Янги ташкил этилган хорижий капитал иштирокидаги корхоналарни иқтисодий фаолият турлари бўйича кўрадиган бўлсак, асосан саноатда 11 та, қишлоқ, ўрмон ва балиқ хўжалигида 2 та, савдода 1 та, қурилишда 1 та, Соғлиқни сақлаш ва ижтимоий хизматлар кўрсатишда 1 та.

Янги ташкил этилган хорижий капитал иштирокидаги корхоналарнинг иқтисодий фаолият турлари бўйича сони, бирликда



2020 йил 1 апрель ҳолатига 6 та хорижий капитал иштирокидаги корхоналар фаолият кўрсатмаётган корхоналар ҳисобланиб, шундан Навоий шаҳри (4 та), Навбахор тумани (1 та) ва Томди тумани (1 та) ҳиссасига тўғри келди.

Оилавий корхоналар. Юридик шахс сифатида давлат рўйхатидан ўтган оилавий корхоналар сони - 2020 йил 1 апрель ҳолатига 3298 тани ташкил этиб, улардан 3201 таси ёки 97,1 фоиз фаолият юритмоқда. Бу кўрсаткич ўтган йилнинг шу даврига нисбатан давлат рўйхатидан ўтганларнинг ҳамда фаолият кўрсатаётганларнинг умумий сонига нисбатан ўртача 2,7 марта ошганлигини таъкидлаш лозим.

Оилавий корхоналар сонининг ўсиш динамикаси, бирликда

