

# Navoiy viloyati statistika boshqarmasi

## Demografik holat

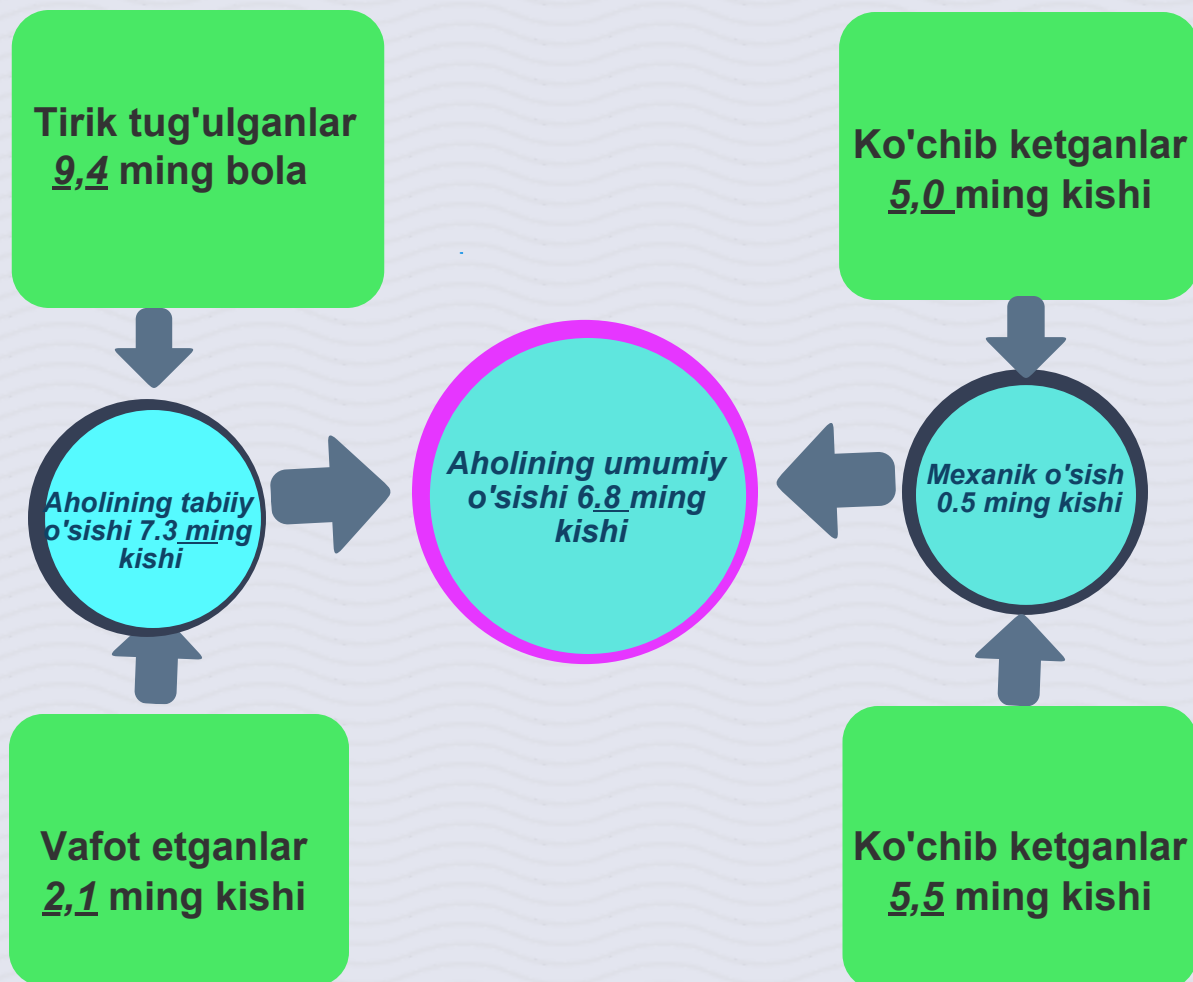
(dastlabki ma'lumotlar)

**Doimiy aholi soni.** Navoiy viloyati doimiy aholi soni 2019 yil 1 iyul holatiga 986,4 ming kishini tashkil etib, 2018 yilning yanvar-iyun oylariga nisbatan 16,6 ming kishiga yoki 1,7% ga o'sgan. Jumladan, shahar aholisi soni 480,7 ming kishini (jami aholi sonidagi ulushi 48,7%), qishloq aholisi soni 505,7 ming kishini yoki (51,3 %) tashkil etdi.

**E'tibor bering:**  
**2019 yil yanvar-iyun**

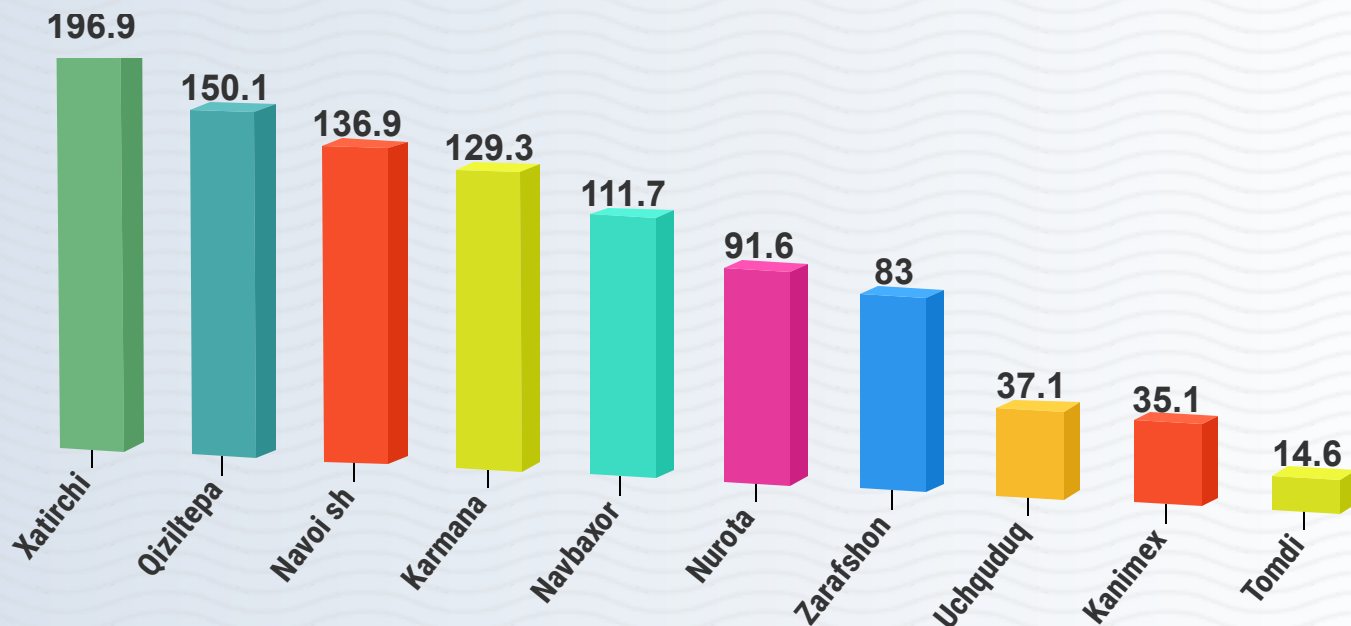
- Aholi soni 6,8 ming kishiga ko'paydi.
- Tirik tug'ilganlar soni 9,4 ming nafarni tashkil etdi.
- 2,1 mingta vafot etganlar qayd etildi.
- FHDYO bo'limlarida 2,8 mingta nikoh va 0,5 mingta ajralishlar ro'yxatga olindi.

**Navoiy viloyati aholisining umumiy o'sishi**  
**(2019 yil yanvar-iyun oylarida)**



# Demografik holat

## Hududlar kesimida doimiy aholi sonining taqsimlanishi (2019 yil yanvar-iyun holatiga, ming kishi)



Viloyat hududlari kesimida tahlillar shuni ko'rsatmoqdaki, **2019 yil yanvar-iyun** holatiga eng ko'p aholi soni Xatirchi tumanida 196,9 ming kishini (viloyat aholisi sonidagi ulushi 20,0 %) ni va Qiziltepa tumanida 150,1 ming kishini yoki (15,2 %), aksincha eng kam aholi soni Tomdi tumanida 14,6 ming kishini yoki (1,5 %) va Konimex tumanida 35,1 ming kishini yoki (3,6 %) tashkil etdi. Hududlar kesimida aholining eng yuqori o'sish sur'ati 2018 yilning mos davriga nisbatan Xatirchi tumanida 1,9 % ni, Qiziltepa tumanida 1,7 % ni, Karmana tumanida 3,2 % ni, aksincha eng kam o'sish sur'ati Navoiy shaxrida 1,0 % ni va Tomdi tumanida 0,3 % ni tashkil etdi.

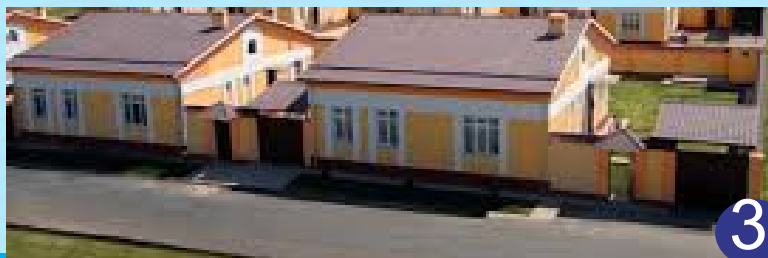


Doimiy aholi sonida qishloq va shahar joylardagi aholi soni.

(2019 yil yanvar-iyun holatiga)

	<u>Jami aholi</u>	<u>Shahar aholisi</u>	<u>Qishloq aholisi</u>	<u>1 km kv ga to'g'ri keladiganlar soni</u>
Viloyat bo'yicha:	986377	480655	505722	8.9
shaharlar:				
Navoiy	136894	136894	-	2656.7
Zarafshon	83014	83014	-	3893.1
tumanlar:				
Karmana	129335	44591	84744	135.7
Konimex	35135	15759	19376	3.8
Qiziltepa	150117	47975	102142	68.7
Navbahor	111730	16091	95639	71.1
Nurota	91574	54327	37247	14.0
Tomdi	14554	4714	9840	0.3
Uchquduq	37131	32342	4789	0.8
Xatirchi	196893	44947	151946	138.9

Viloyatda hududlar kesimida tahlillar shuni ko'rsatmoqdaki, **2019 yil yanvar-iyun** holatiga aholining eng ko'p shahar joylardagi ulushu viloyatning shahar aholisiga nisbatan Nurota tumanida 11,3% ni, va Qiziltepa tumanida 10,0 %ni, aksincha eng kam shahar aholi sonining uluhi Tomdi tumanida 1,0 %ni, va Navbahor tumanida 3,3 %ni tashkil etadi. Viloyat hududlari kesimida tahlillar shuni ko'rsatmoqdaki, **2019 yil yanvar-iyun** holatiga aholining ehg ko'p qishloq joylaridagi ulushu Xatirchi tumanida 30,0% ni, va Qiziltepa tumanida 20,2 % ni, aksincha eng kam qishloq aholi sonining ulushi Uchquduq tumanida 0,9 % ni, va Tomdi tumanida 1,9 % ni tashkil etadi.





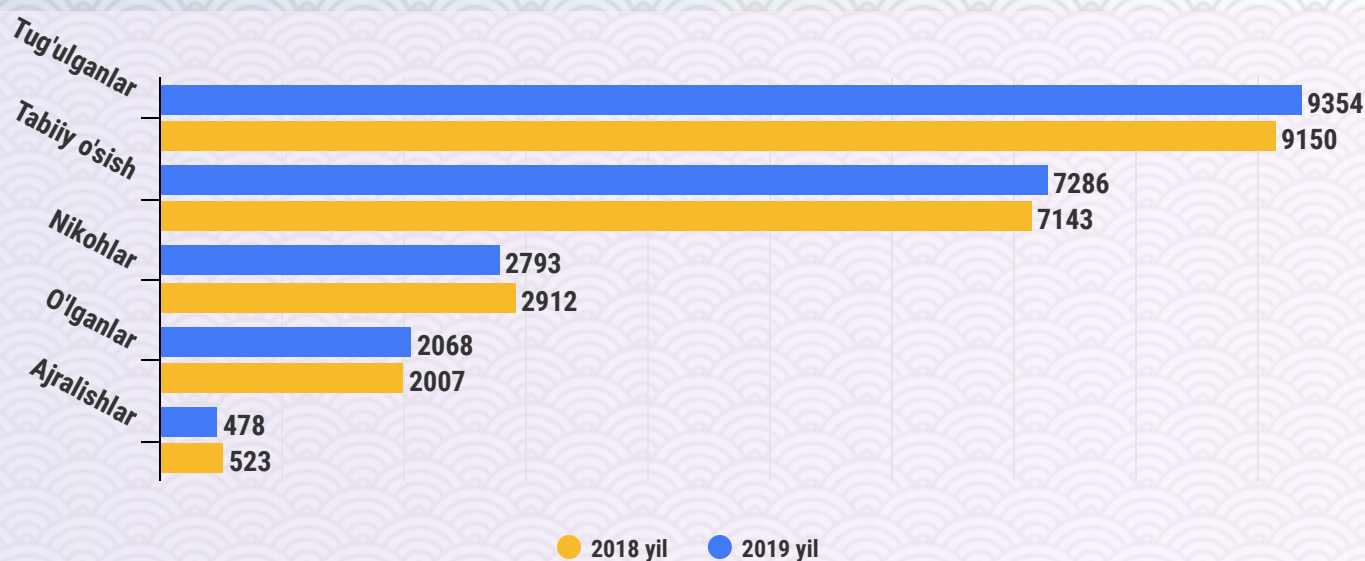


## AHOLINING TABIIY HARAKATI 2019 YIL YANVAR-IYUN



	2018 yil kishida	2019 yil kishida	o'sish, kamayish	2018 yil har ming kishiga	2019 yil har ming kishiga
<b>Tug'ilganlar</b>	<b>9150</b>	<b>9354</b>	<b>204</b>	<b>19.2</b>	<b>19.2</b>
<b>O'lganlar</b>	<b>2007</b>	<b>2068</b>	<b>61</b>	<b>4.2</b>	<b>4.2</b>
<b>Tabiiy o'sish</b>	<b>7143</b>	<b>7286</b>	<b>143</b>	<b>15.0</b>	<b>15.0</b>
<b>Nikohlar</b>	<b>2912</b>	<b>2793</b>	<b>-119</b>	<b>6.1</b>	<b>5.7</b>
<b>Ajralishlar</b>	<b>523</b>	<b>478</b>	<b>-45</b>	<b>1.1</b>	<b>1.1</b>

- Tug'ilishlar soni 9354 kishi bo'lib, 2018 yilning mos davriga nisbatan 204 kishiga o'sganligini ko'rsatmoqda.
- O'lganlar soni 2068 kishi bo'lib, 2018 yilning mos davriga nisbatan 615 kishiga o'sganligini ko'rsatmoqda.
- Nikohlar soni esa 2793 kishi bo'lib, 2018 yilning mos davriga nisbatan 119 kishiga kamayganligi kuzatildi.
- Ajrimlar soni 478 kishi bo'lib, 2018 yilning mos davriga nisbatan 45 kishiga kamayganligi kuzatildi.





# Demografik holat



**Tug'ilish.** 2019 yilning yanvar-iyun oylarida 9354 bola tug'ilganligi qayd etilgan bo'lib, (bu yerda va bundan keyin tug'ilganlarga faqat tirik tug'ilganlar inobatga olingan), o'tgan yilga mos ravishda 1000 aholiga nisbatan tug'ilish koeffitsiyenti 19,2 promilleni tashkil etib, 2018 yilning mos davriga nisbatan o'zgarmagan (2018 yilning yanvar-iyun oylarida 19,2 promille bo'lgan). Tug'ilish koeffitsiyenti 2018 yilning mos davriga nisbatan Xatirchi (21,4 promilledan 21,6 promillega), Karmana (20,0 promilledan 21,0 promillega), Navbahor (17,4 promilledan 19,3 promillega), tumanlarida sezilarli o'sgan bo'lib, aksincha sezilarli kamayish Tomdi (15,0 promilledan 10,2) va Qiziltepa (16,7 promilledan 16,1 promillega) tumanlarida kuzatildi.

## Ma'lumot uchun

Tirik tug'ilganlik mezonlaridan (nafas, yurak urishi, kindik pulsatsiyasi, muskullarning beixtiyoriy qisqarishi) biri mavjud bo'lsa ham bola tirik tug'ilgan hisoblanadi. Bunda onaning homiladorlik muddati 22 hafta va undan ortiq, bolaning bo'yi 25 sm va undan ortiq, vazni 500 gramm va undan ortiq bo'lishi lozim.



*O'g'il bolalar  
4912 nafar*

*Qiz bolalar  
4442 nafar*

## Aholining tabiiy harakati 2019 yil yanvar-iyun (kishida)

### Tug'ilganlar

	2018 yil	2019 yil	O'sish sur'ati %
Navoiy viloyati	9150	9354	102.2
Navoiy sh.	1241	1236	99.6
Zarafshon sh.	821	795	96.8
Karmana	1232	1338	108.6
Konimex	293	326	111.3
Qiziltepa	1219	1192	97.8
Navbahor	939	1064	113.3
Nurota	855	831	97.2
Tomdi	107	73	68.2
Uchquduq	404	398	98.5
Xatirchi	2039	2101	103.0

# Demografik holat

**Vafot etganlar. 2019 yilning yanvar-iyun oylarida** 2068 ta o'lim qayd etilgan bo'lib, mos ravishda 1000 aholiga nisbatan o'lim koeffitsiyenti 4,2 promilleni tashkil etdi, 2018 yilning mos davriga nisbatan o'zgarmagan (2018 yilning yanvar-iyun oylarida 4,2 promille bo'lgan). O'lim koeffitsiyenti 2018 yilning mos davriga nisbatan Nurota (4,2 promilledan 4,6 promillega), Uchquduq (3,8 promilledan 4,2 promillega), Xatirchi (4,0 promilledan 4,2 promillega) va Konimex (4,0 promilledan 5,2 promillega) tumanlarida o'sgan bo'lib, sezilarli darajada kamayishi Zarafshon shaxrida (3,9 promilledan 3,3 promillega), Tomdi (4,2 promilledan 2,4 promillega), Qiziltepa (4,2 promilledan 3,8 promillega), , tumanlarida kuzatildi.



erkaklar 594 ayollar 404  
kishi kishi

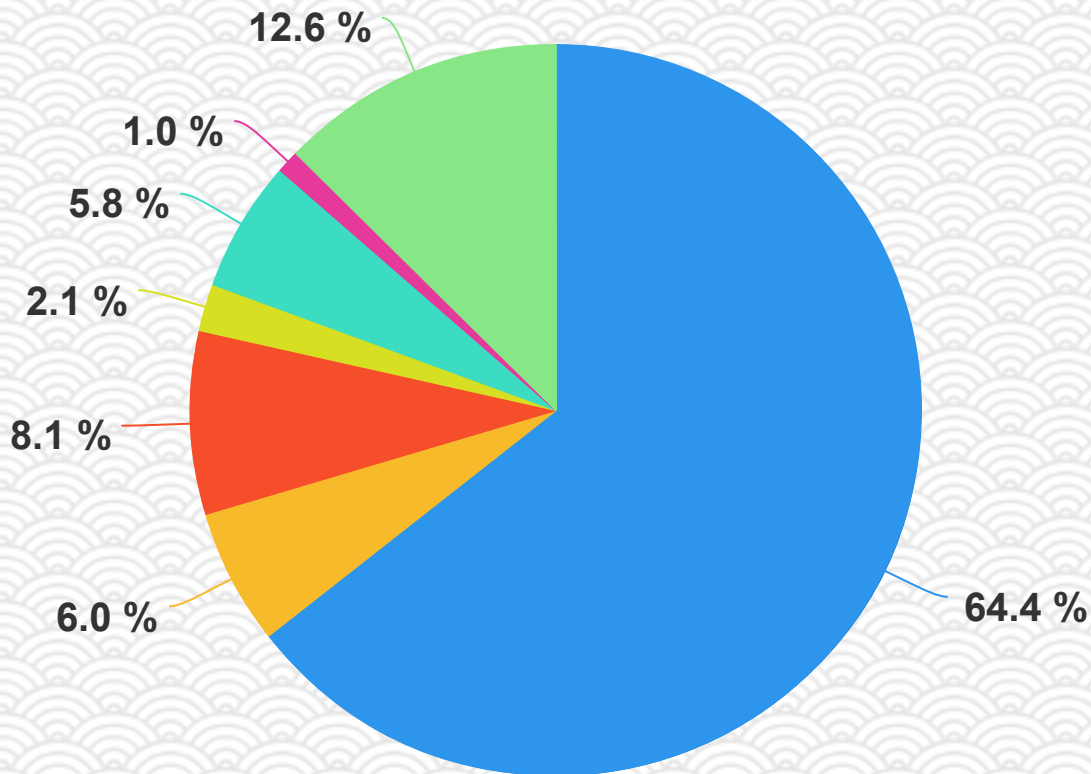
## Aholining tabiiy harakati 2019 yil yanvar-iyun (kishida)

	2018 yil	2019 yil	O'sish sur'ati %
Navoiy viloyati	2007	2068	100.5
Navoiy sh.	319	323	101.3
Zarafshon sh.	157	136	86.6
Karmana	279	286	102.5
Konimex	59	91	154.2
Qiziltepa	306	284	92.8
Navbahor	215	237	110.2
Nurota	188	208	110.6
Tomdi	30	17	56.7
Uchquduq	70	78	111.4
Xatirchi	384	408	106.3



# Demografik holat

Asosiy o'lim sabablari bo'yicha vafot etganlarning taqsimlanishi  
2019 yil yanvar-iyun (jami vafot etganlarga nisbatan, %da)



■ qon aylanish tizimi kasalliklaridan   ■ baxtsiz hodisa, zaharlanish va jarohatlanishlardan  
■ o'simalardan   ■ nafas olish azolari kasalliklaridan   ■ ovqat hazm qilish azolari kasalliklaridan  
■ yuqumli va parazitlardan   ■ boshqa kasalliklardan

**2019 yilning yanvar-iyun** oylarida qayd etilgan vafot etganlarning 64,4 %i qon aylanish tizimi kasalliklaridan, 8,1 %i o'simalardan, 6,0 %i baxtsiz hodisa, zaharlanish va jarohatlanishlardan, 5,8 %i ovqat hazm qilish a'zolari kasalliklaridan, 2,1 %i nafas olish a'zolari kasalliklaridan, 1,0 %i yuqumli va parazitlar kasalliklardan hamda 12,6 %i boshqa kasalliklardan vafot etgan.

**Ro'yxatga olingan 1 yoshgacha** vafot etgan bolalar soni 79 kishini tashkil etib shundan 64,5%i perinatal davrda yuzaga keladigan holatlardan, 5,0%i nafas olish a'zolari kasalliklaridan, 16,5 %i tug'ma anomaliyalardan, 3,8 %i baxtsiz hodisa, zaharlanish va jarohatlanishlardan va 10,0 %i boshqa kasalliklardan vafot etgan.

## Demografik holat

Nikoh. 2019 yilning yanvar-iyun oylarida FHDYO organlari tomonidan 2,8 ming nikoh qayd etildi, mos ravishda 1000 aholiga nisbatan nikoh tuzish koeffitsiyenti 5,7 promilleni tashkil etdi. 2018 yilning mos davriga nisbatan 0,4 promillega kamaydi. (2018 yilning yanvar-iyun oylarida 6,1 promille bo'lgan). Tuzilgan nikohlar soni 2018 yilning mosdavriga nisbatan yuqori o'sish sur'atlari Zarafshon shaxrida (108,6%), Konimex (120,5%), Tomdi (128,1%) tumalariga to'g'ri kelmoqda.



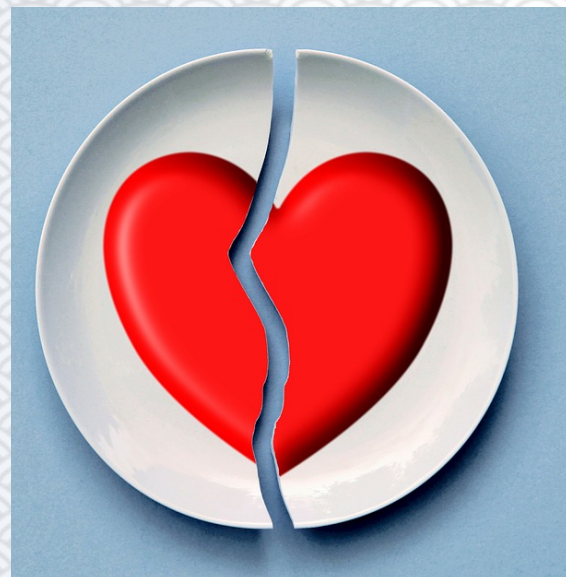
### Aholining tabiiy harakati 2019 yil yanvar-iyun (kishida)

	2018 yil	2019 yil	O'sish sur'ati (%) da
Navoiy viloyati	2912	2793	95.9
Navoiy sh.	464	444	95.7
Zarafshon sh.	221	240	108.6
Karmana	424	413	97.4
Konimex	78	94	120.5
Qiziltepa	414	402	97.1
Navbahor	333	288	86.5
Nurota	209	209	100
Tomdi	32	41	128.1
Uchquduq	135	97	71.9
Xatirchi	602	565	93.9



# Demografik holat

**Nikohdan ajralishlar.** 2019 yilning yanvar-iyun oylarida FHDYO organlari tomonidan 478 kishi nikohdan ajralganligi qayd etilgan bo'lib, 1000 aholiga nisbatan nikohdan ajralganlik koeffitsiyenti 1,0 promilleni tashkil etdi. Ajrimlar soni 2018 yilning mos davriga nisbatan yuqori o'sish sur'atlari Zarafshon shahrida (111,3%), Konimex (140,0) Uchquduq (103,3) tumanlariga to'g'ri kelmoqda.



## Nikohdan ajralishlar

	2018 yil	2019 yil	O'sish sur'ati (%) da
Navoiy viloyati	523	478	91.4
Navoiy sh.	134	97	72.4
Zarafshon sh.	53	59	111.3
Karmana	69	70	101.4
Konimex	15	21	140.0
Qiziltepa	61	52	85.2
Navbahor	40	38	95.0
Nurota	30	23	76.7
Tomdi	7	2	28.6
Uchquduq	30	31	103.3
Xatirchi	84	85	101.2



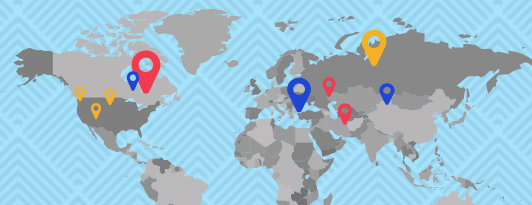
# Demografik holat

## Aholi migratsiyasi (kishida)

	2018 yil yanvar-iyun	2019 yil yanvar-iyun
Ko'chib kelganlar	6606	5036
Ko'chib ketganlar	7008	5481
Migratsiya saldosi	-402	-445



## Demografik holat



Viloyatda hududlar kesimida tahlillar shuni ko'rsatmoqdaki, 2019 yil yanvar-iyun holatiga kuchib kelgan yuqori bolgan tumanlar 2018 yilning mos davriga nisbatan Qiziltepa tumanida 110,9%ni, aksincha eng kam ko'chib kelganlar bo'yicha Uchquduq tumanida 63,8%ni, Nurota tumanida 54,8%ni, Navbahor tumanida 73,6%ni, Xatirchi tumanida 73,1%ni, Zarafshon shaxrida 79,1%ni, Karmana tumanida 66,7%ni va Konimex tumanida 87,4%ni tashkil etdi.



	2018 yil Ko'chib kelganlar	2019 yil Ko'chib kelganlar	O'sish sur'ati (%) da
Navoiy viloyati	6606	5036	76.2
Navoiy sh.	1424	1249	87.7
Zarafshon sh.	800	633	79.1
Karmana	1660	1107	66.7
Konimex	190	166	87.4
Qiziltepa	285	316	110.9
Navbahor	556	409	73.6
Nurota	416	228	54.8
Tomdi	201	177	88.1
Uchquduq	367	234	63.8
Xatirchi	707	517	73.1





## Demografik holat Aholi migratsiyasi (kishida)

	2018 yil Ko'chib ketganlar	2019 yil ko'chib ketganlar	O'sish sur'ati (%) da
Navoiy viloyati	7008	5481	78.2
Navoiy sh.	2288	1642	71.8
Zarafshon sh.	966	761	78.8
Karmana	743	531	71.5
Konimex	233	298	127.9
Qiziltepa	409	330	80.7
Navbahor	459	259	56.4
Nurota	384	297	77.3
Tomdi	126	130	103.2
Uchquduq	629	563	89.5
Xatirchi	771	670	86.9

Viloyatda hududlar kesimida tahlillar shuni ko'rsatmoqdaki, **2019 yil yanvar-iyun** holatiga ko'chib ketish yuqori bo'lgan tumanlar 2018 yilning mos davriga nisbatan Konimex tumanida 127,9%ni, aksincha eng kam ko'chib ketganlar bo'yicha Uchquduq tumanida 89,5%ni, Nurota tumanida 77,3%ni, Navbahor tumanida 56,4%ni, Xatirchi tumanida 86,9%ni, Navoiy shaxrida 71,8%ni, Karmana tumanida 71,5%ni tashkil etdi.

*Navoiy viloyati statistika  
boshqarmasining  
Demografiya vamehnat statistikasi  
bo'limi*

(0 436) 223-07-41