



# NAVOIY VILOYAT STATISTIKA BOSHQARMASI

## Demografik holat

(dastlabki ma'lumotlar)

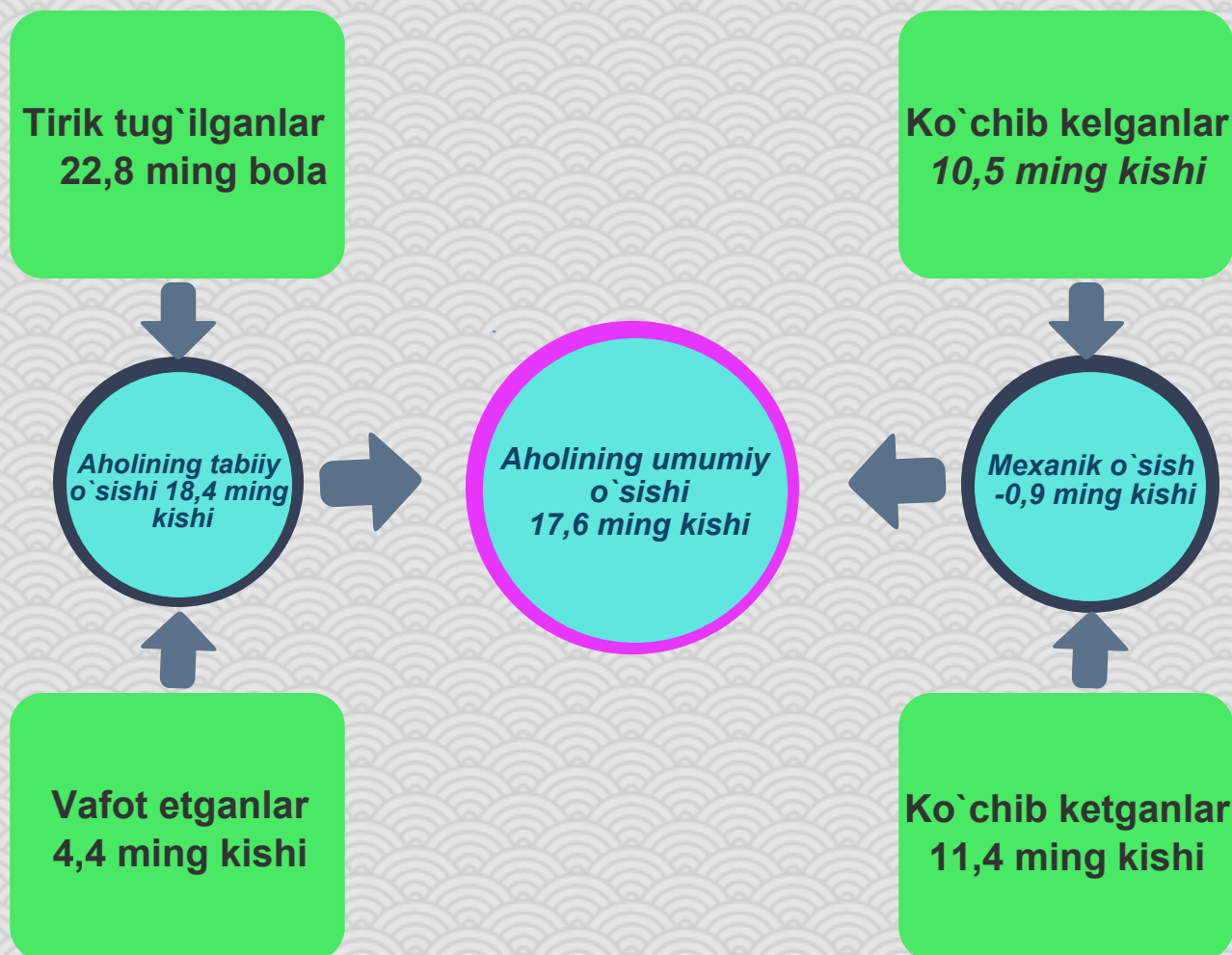
**Doimiy aholi soni.** Navoiy viloyati doimiy aholi soni 2020-yil 1-yanvar holatiga 997,1 ming kishini tashkil etib, 2018-yilning yanvar-dekabr oylariga nisbatan 17,6 ming kishiga yoki 1,8% ga o'sgan. Jumladan, shahar aholisi soni 487,5 ming kishini (jami aholi sonidagi ulushi 48,9 %), qishloq aholisi soni 509,6 ming kishini yoki (51,1 %) tashkil etdi.

**E'tibor bering:**

**2019-yil yanvar-dekabr holatiga**

- Aholi soni 17,6 ming kishiga ko'paydi.
- Tirik tug'ilganlar soni 22,8 ming nafarni tashkil etdi.
- 4,4 mingta vafot etganlar qayd etildi.
- FHDYO bo'limlarida 8,9 mingta nikoh va 0,9 mingta ajralishlar ro'yxatga olindi.

### Navoiy viloyati aholisining umumiy o'sishi (2019-yil yanvar-dekabr oylarida)



2019-yil  
yanvar-dekabr

Demografiya va mehnat  
statistikasi bo'limi

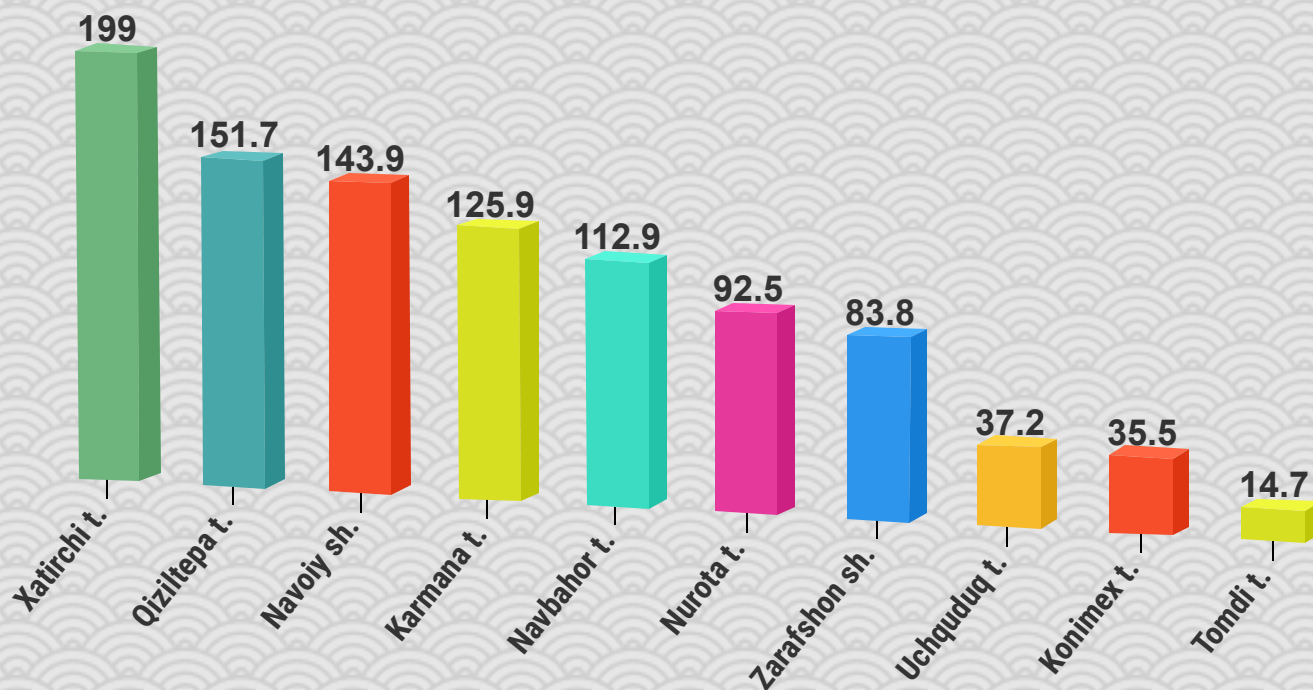


# NAVOIY VILOYAT STATISTIKA BOSHQARMASI

## Demografik holat

(dastlabki ma'lumotlar)

### Hududlar kesimida doimiy aholi sonining taqsimlanishi (2020-yil 1-yanvar holatiga, ming kishi)



**Viloyat hududlari kesimida tahlillar shuni ko'rsatmoqdaki, 2020-yil 1-yanvar** holatiga eng ko'p aholi soni Xatirchi tumanida 199,0 ming kishini (viloyat aholisi sonidagi ulushi 20,0 %) va Qiziltepa tumanida 151,7 ming kishini yoki (15,2 %), aksincha eng kam aholi soni Tomdi tumanida 14,7 ming kishini yoki jami viloyat aholisining (1,5 %) tashkil etdi.

**Hududlar kesimida aholining eng yuqori o'sish sur'ati 2018-yilning yanvar-dekabrga nisbatan** Konimex tumanida 8,6 % ni, Navoiy shahrida 5,5 % ni, Navbahor tumanida 1,9 % ni, Xatirchi tumanida 1,9 % ni, Qiziltepa tumanida 1,6 % ni, aksincha eng kam o'sish sur'ati Uchquduq tumanida 0,2 % ni va Karmana tumanida 0,1 % ni tashkil etdi.



# NAVOIY VILOYAT STATISTIKA BOSHQARMASI

## Demografik holat

(dastlabki ma'lumotlar)

Doimiy aholi sonida qishloq va shahar joylardagi aholi soni.  
(2020-yil 1-yanvar holatiga)

	<i>Jami aholi</i>	<i>Shahar aholisi</i>	<i>Qishloq aholisi</i>	<i>1 kv. km ga to'g'ri keladiganlar soni</i>
Viloyat bo'yicha:	997 085	487 521	509 564	9,0
shaharlar:				
Navoiy	143 860	143 860	-	2398,3
Zarafshon	83 803	83 803	-	4190,0
tumanlar:				
Karmana	125 929	41 633	84 296	133,9
Konimex	35 557	16 143	19 414	3,8
Qiziltepa	151 684	48 265	103 419	69,3
Navbahor	112 857	16 232	96 625	71,9
Nurota	92 505	54 839	37 666	14,2
Tomdi	14 675	4 769	9 906	0,3
Uchquduq	37 212	32 509	4 703	0,8
Xatirchi	199 003	45 468	153 535	140,1

Viloyatda hududlar kesimida tahlillar shuni ko'rsatmoqdaki, **2020-yil 1-yanvar** holatiga aholining eng ko'p shahar joylaridagi ulushi viloyatning shahar aholisiga nisbatan Nurota tumanida 11,2 % ni, Qiziltepa tumanida 9,9 % ni, Xatirchi tumanida 9,3 % ni, Karmana tumanida 8,5 % ni va Uchquduq tumanida 6,7 % ni, aksincha eng kam shahar aholi sonining ulushi Konimex hamda Navbahor tumanlarida 3,3 % ni va Tomdi tumanida 1,0 % ni tashkil etadi. Viloyat hududlari kesimida tahlillar shuni ko'rsatmoqdaki, **2020-yil 1-yanvar** holatiga aholining eng ko'p qishloq joylaridagi ulushi Xatirchi tumanida 30,1 % ni, Qiziltepa tumanida 20,3 % ni, Navbahor tumanida 19,0 % ni va Karmana tumanida 16,5 % ni, aksincha eng kam qishloq aholi sonining ulushi Uchquduq tumanida 0,9 % ni va Tomdi tumanida 1,9 % ni tashkil etadi.

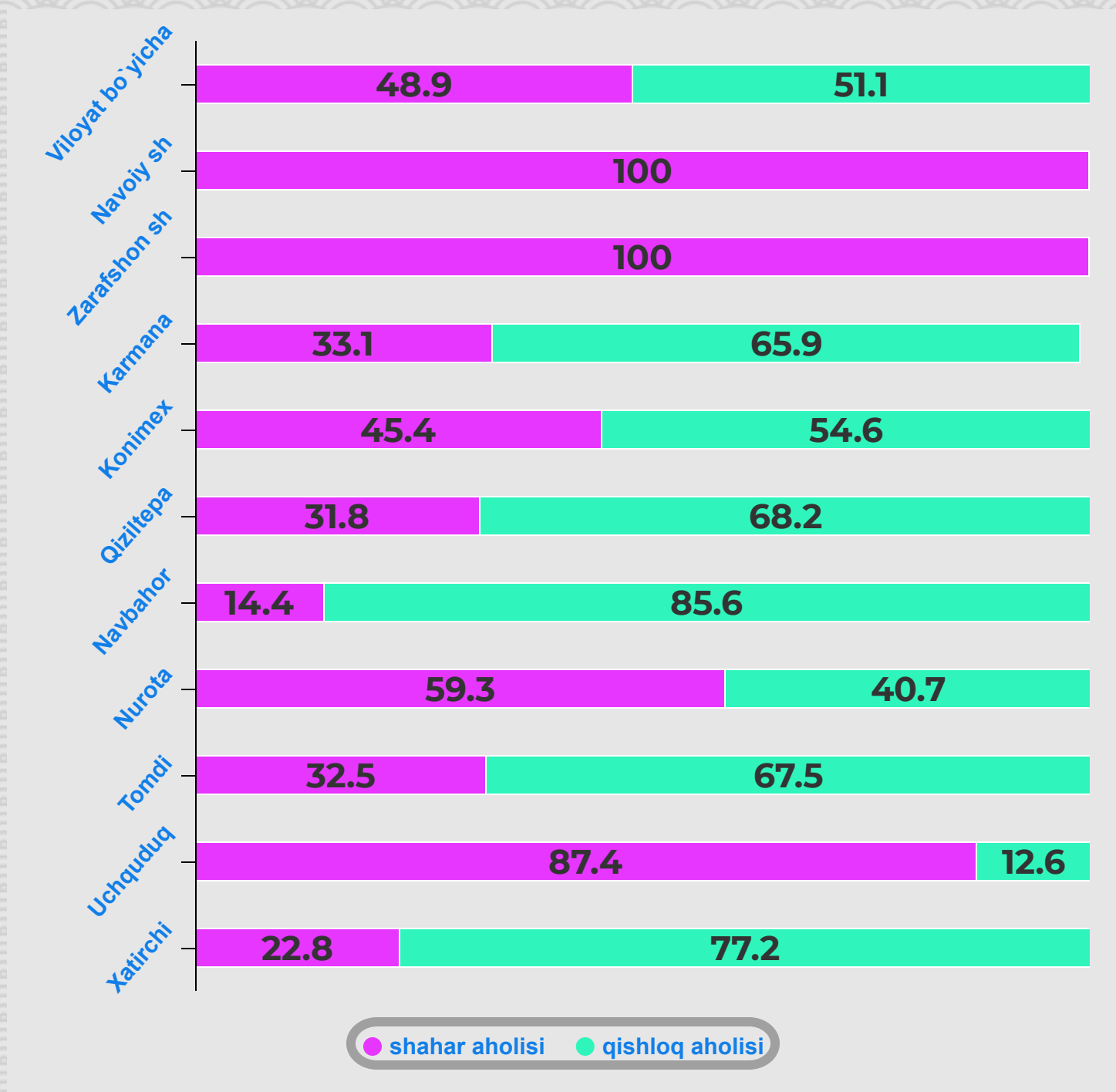


# NAVOIY VILOYAT STATISTIKA BOSHQARMASI

## Demografik holat

(dastlabki ma'lumotlar)

Doimiy aholi sonida qishloq va shahar joylardagi ulushi  
(2020-yil 1-yanvar holatiga, foizda)





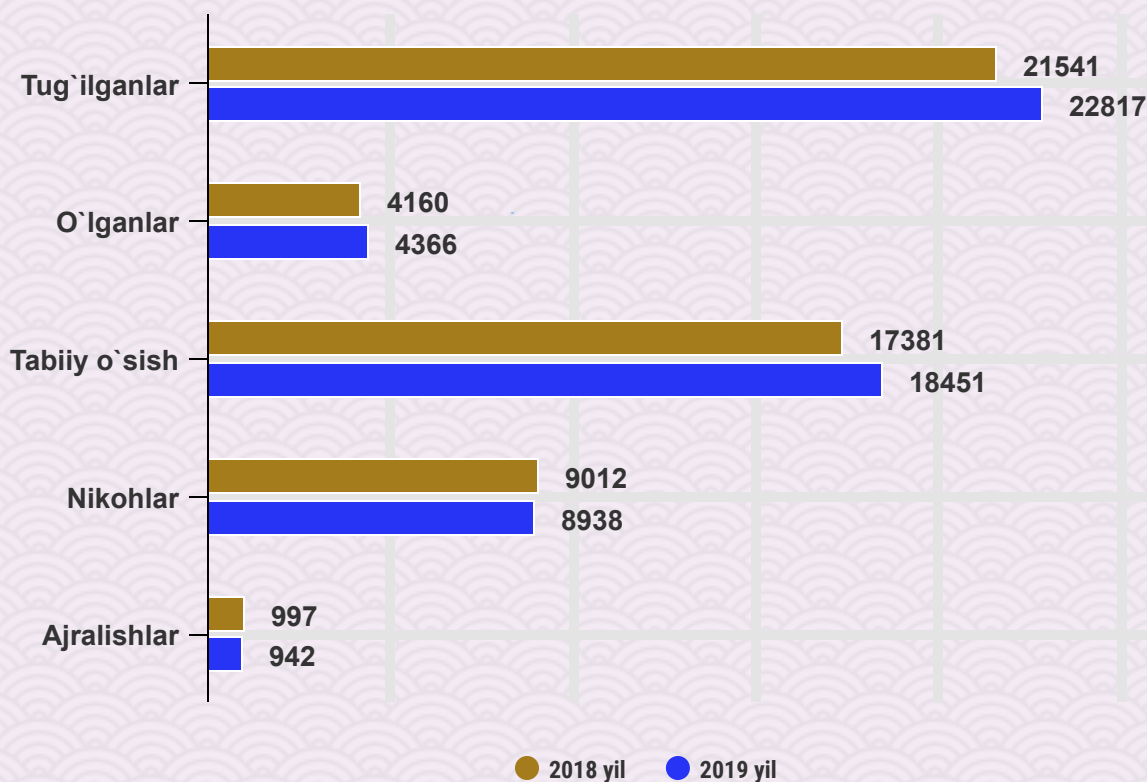
# NAVOIY VILOYAT STATISTIKA BOSHQARMASI

## Demografik holat

(dastlabki ma'lumotlar)

### Aholing tabiiy harakati 2019-yil yanvar-dekabr holatiga

	2018-yil kishida	2019-yil kishida	o`lish, kamayish	2018-yil har ming kishiga	2019-yil har ming kishiga
Tug`ilganlar	21 541	22 817	1 276	22,3	23,1
O`lganlar	4 160	4 366	206	4,3	4,4
Tabiiy o`sinh	17 381	18 451	1 070	18,0	18,7
Nikohlar	9 012	8 938	-74	9,3	9,0
Ajralishlar	997	942	-55	1,0	1,0





# NAVOIY VILOYAT STATISTIKA BOSHQARMASI

## Demografik holat

(dastlabki ma'lumotlar)

**Tug'ilish. 2019-yilning yanvar-dekabr** oylarida 22 817 nafar bola tug'ilganligi qayd etilgan bo'lib, (bu yerda va bundan keyin tug'ilganlarga faqat tirik tug'ilganlar inobatga olingan), o'tgan yilga mos ravishda 1000 aholiga nisbatan tug'ilish koeffitsiyenti 23,1 promilleni tashkil etib, 2018-yilning mos davriga nisbatan 0,8 promillega oshgan (2018-yilning yanvar-dekabr oylarida 22,3 promille bo'lgan). Tug'ilish koeffitsiyenti 2018-yilning mos davriga nisbatan Zarafshon shahrida (21,3 promilledan 21,9 promillega), Navbahor tumanida (21,4 promilledan 22,6 promillega), Karmana tumanida (22,0 promilledan 26,5 promillega), Nurota tumanida (23,4 promilledan 24,1 promillega), Uchquduq tumanida (23,6 promilledan 24,1 promillega), va Xatirchi tumanida (24,3 promilledan 25,3 promillega) sezilarli o'sgan bo'lib, aksincha sezilarli kamayish Navoiy shahrida (21,3 promilledan 20,9 promillega), Konimex tumanida (22,3 promilledan 21,9 promillega), Qiziltepa tumanida (21,7 promilledan 20,9 promillega) va Tomdi tumanida (16,0 promilledan 12,8 promillega) kuzatildi.

### Ma'lumot uchun

Tirik tug'ilganlik mezonlaridan (nafas, yurak urishi, kindik pul-satsiyasi, muskullarning beixtiyoriy qisqarishi) biri mavjud bo'lsa ham bola tirik tug'ilgan hisoblanadi. Bunda onaning homiladorlik muddati 22 hafta va undan ortiq, bolaning bo'yi 25 sm va undan ortiq, vazni 500 gramm va undan ortiq bo'lishi lozim.



O'g'il bolalar 11 376 nafar  
Qiz bolalar 11 441 nafar

### Tug'ilganlar 2019-yil yanvar-dekabr holatiga, (kishi)

	2018-yil	2019-yil	O'sish sur'ati %
Navoiy viloyati	21 541	22 817	105,9
Navoiy sh.	2 894	2 984	103,1
Zarafshon sh.	1 748	1 820	104,1
Karmana	2 765	284	118,8
Konimex	666	772	115,9
Qiziltepa	3 213	3 147	97,9
Navbahor	2 350	2 523	107,4
Nurota	2 109	2 208	104,7
Tomdi	230	187	81,3
Uchquduq	873	895	102,5
Xatirchi	4 693	4 997	106,5



# NAVOIY VILOYAT STATISTIKA BOSHQARMASI

## Demografik holat

(dastlabki ma'lumotlar)

Vafot etganlar. **2019-yilning yanvar-dekabr** oylarida 4 366 ta o'lim qayd etilgan bo'lib, mos ravishda 1000 aholiga nisbatan o'lim koeffitsiyenti 4,4 promilleni tashkil etdi, 2018 yilning mos davriga nisbatan 0,1 promillega oshgan (2018-yilning yanvar-dekabr oylarida 4,3 promille bo'lgan). O'lim koeffitsiyenti 2018-yilning mos davriga nisbatan Konimex (5,0 promilledan 5,2 promillega), Navbahor (3,9 promilledan 4,5 promillega), Karmana (4,7 promilledan 5,2 promillega) va Xatirchi (4,1 promilledan 4,3 promillega) tumanlarida o'sgan bo'lib, sezilarli darajada kamayishi Navoiy shahrida (4,8 promilledan 4,6 promillega), Zarafshon shahrida (3,7 promilledan 3,5 promillega), Nurota (5,1 promilledan 5,0 promillega) va Tomdi (4,5 promilledan 3,0 promillega), tumanlarida kuzatildi.

### Vafot etganlar 2019-yil yanvar-dekabr holatiga, (kishida)

	2018-yil	2019-yil	O'sish sur'ati % da
Navoiy viloyati	4 160	4 366	105,0
Navoiy sh.	657	653	99,4
Zarafshon sh.	305	292	95,7
Karmana	589	643	109,2
Konimex	149	183	122,8
Qiziltepa	590	597	101,2
Navbahor	431	502	116,5
Nurota	456	461	101,1
Tomdi	65	44	67,7
Uchquduq	133	144	108,3
Xatirchi	785	847	107,9

2019-yil  
yanvar-dekabr

Demografiya va mehnat  
statistikasi bo'limi



# NAVOIY VILOYAT STATISTIKA BOSHQARMASI

## Demografik holat

(dastlabki ma'lumotlar)

**Nikoh.** 2019-yilning yanvar-dekabr oylarida FHDYO organlari tomonidan 8,9 ming nikoh qayd etilgan bo'lib, mos ravishda 1000 aholiga nisbatan nikoh tuzish koeffitsiyenti 9,0 promilleni tashkil etdi. 2018-yilning mos davriga nisbatan 0,3 promillega kamaydi. (2018-yilning yanvar-dekabr oylarida 9,3 promille bo'lgan). Tuzilgan nikohlar koeffitsiyenti 2018-yilning mos davriga nisbatan Zarafshon shahrida (7,2 promilledan 7,9 promillega), Karmana tumanida (9,8 promilledan 10,8 promillega) o'sgan bo'lib, sezilarli darajada kamayish Navoiy shahrida (8,9 promilledan 8,0 promillega), Qiziltepa (9,2 promilledan 8,7 promillega), Navbahor tumanida (10,2 promilledan 8,8 promillega), Nurota tumanida (10,0 promilledan 9,8 promillega), Uchquduq tumanida (8,0 promilledan 7,2 promillega), va Xatirchi tumanlariga (10,4 promilledan 10,2 promillega) to'g'ri kelmoqda.



### Tuzilgan nikohlar 2019-yil yanvar-dekabr holatiga, (kishida)

	2018-yil	2019-yil	O'sish sur'ati (%) da
Navoiy viloyati	9 012	8 938	99,2
Navoiy sh.	1 215	1 141	93,9
Zarafshon sh.	593	656	110,6
Karmana	1 236	1 346	108,9
Konimex	230	246	106,9
Qiziltepa	1 357	1 312	96,7
Navbahor	1 117	989	88,5
Nurota	900	902	100,2
Tomdi	66	66	100,0
Uchquduq	295	266	90,2
Xatirchi	2 003	2 014	100,5

2019-yil  
yanvar-dekabr

Demografiya va mehnat  
statistikasi bo'limi



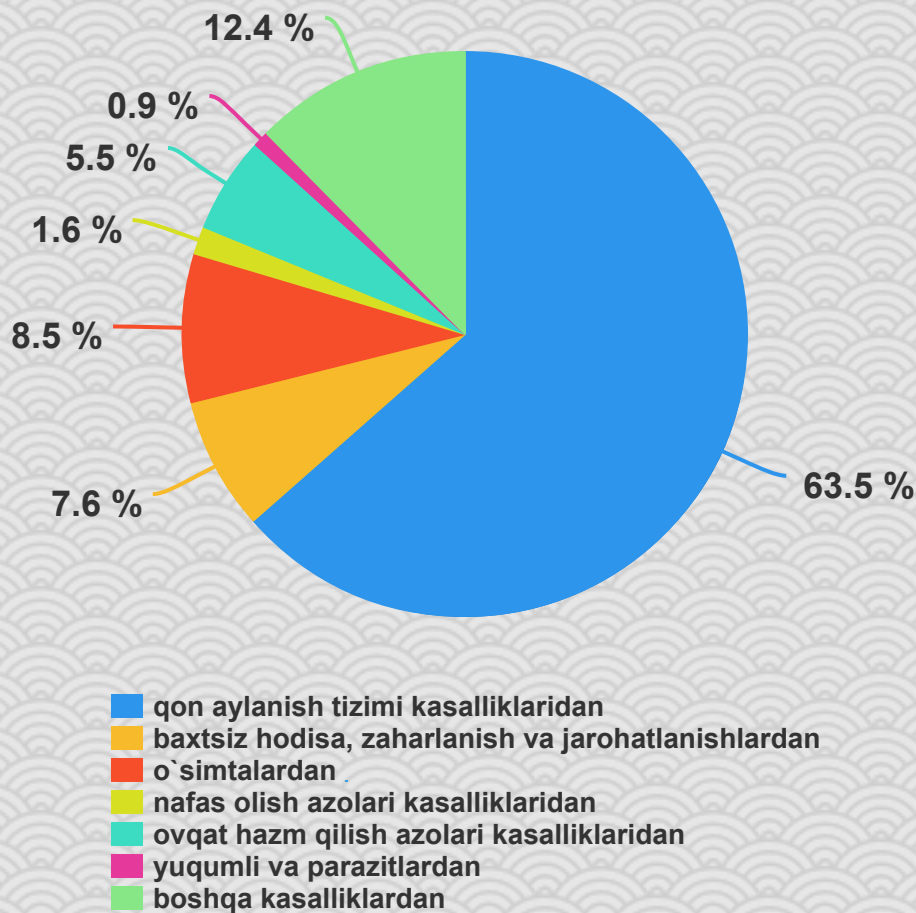


# NAVOIY VILOYAT STATISTIKA BOSHQARMASI

## Demografik holat

(dastlabki ma'lumotlar)

Asosiy o'lim sabablari bo'yicha vafot etganlarning taqsimlanishi  
2020-yil 1-yanvar holatiga,  
(jami vafot etganlarga nisbatan, %da)



**2019-yilning yanvar-dekabr** oylarida qayd etilgan vafot etganlarning 63,5 % qon aylanish tizimi kasalliklaridan, 8,5 % o'simalardan, 7,6 % baxtsiz hodisa, zaharlanish va jarohatlanishlardan, 5,5 %i ovqat hazm qilish a'zolari kasalliklaridan, 1,6 % nafas olish a'zolari kasalliklaridan, 0,9 % yuqumli va parazitlar kasalliklardan hamda 12,4 % boshqa kasalliklardan vafot etgan.

**Ro'yxatga olingan 1 yoshgacha** vafot etgan bolalar soni 170 kishini tashkil etib shundan 72,9 % perinatal davrda yuzaga keladigan holatlardan, 4,7 % nafas olish a'zolari kasalliklaridan, 12,9 % tug'ma anomaliyalardan, 1,2 % baxtsiz hodisa, zaharlanish va jarohatlanishlardan, 0,6 % yuqumli va parazitlar kasalliklardan va 7,7 % boshqa kasalliklardan vafot etgan.

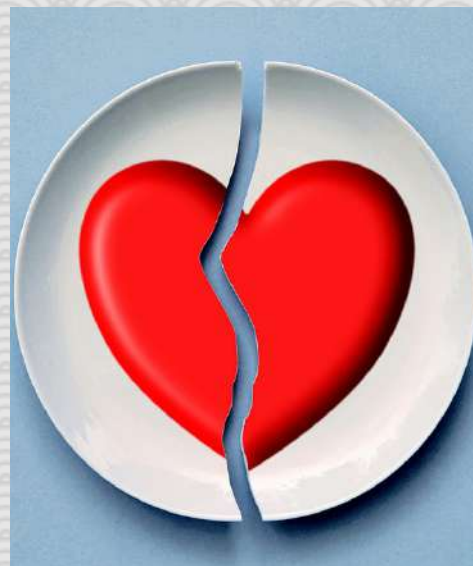


# NAVOIY VILOYAT STATISTIKA BOSHQARMASI

## Demografik holat

(dastlabki ma'lumotlar)

**Nikohdan ajralishlar.** 2019-yilning yanvar-dekabr oylarida FHDYO organlari tomonidan 942 kishi nikohdan ajralganligi qayd etilgan bo'lib, 1000 aholiga nisbatan nikohdan ajralganlik koeffitsiyenti 1,0 promilleni tashkil etib, 2018-yilning mos davriga nisbatan o'zgarmagan (2018-yilning yanvar-dekabr oylarida 1,0 promille bo'lgan). Ajrimlar koeffitsiyenti 2018-yilning mos davriga nisbatan Konimex tumanida (0,8 promilledan 1,2 promillega), Karmana tumanida (1,0 promilledan 1,1 promillega) sezilarli o'sgan bo'lib, aksincha sezilarli kamayish Navoiy shahrida (1,8 promilledan 1,3 promillega), Qiziltepa (0,8 promilledan 0,7 promillega), Tomdi (0,7 promilledan 0,3 promillega) va Uchquduq (1,4 promilledan 1,3 promillega) tumanlariga to'g'ri kelmoqda.



### Nikohdan ajralganlar 2019-yil yanvar-dekabr holatiga, (kishi)

	2018-yil	2019-yil	O'sish sur'ati, % da
Navoiy viloyati	997	942	94,5
Navoiy sh.	251	192	76,5
Zarafshon sh.	109	109	100,0
Karmana	121	136	112,4
Konimex	25	43	172,0
Qiziltepa	118	105	89,0
Navbahor	98	93	94,9
Nurota	48	49	102,1
Tomdi	10	4	40,0
Uchquduq	53	48	90,6
Xatirchi	164	163	99,4



# NAVOIY VILOYAT STATISTIKA BOSHQARMASI

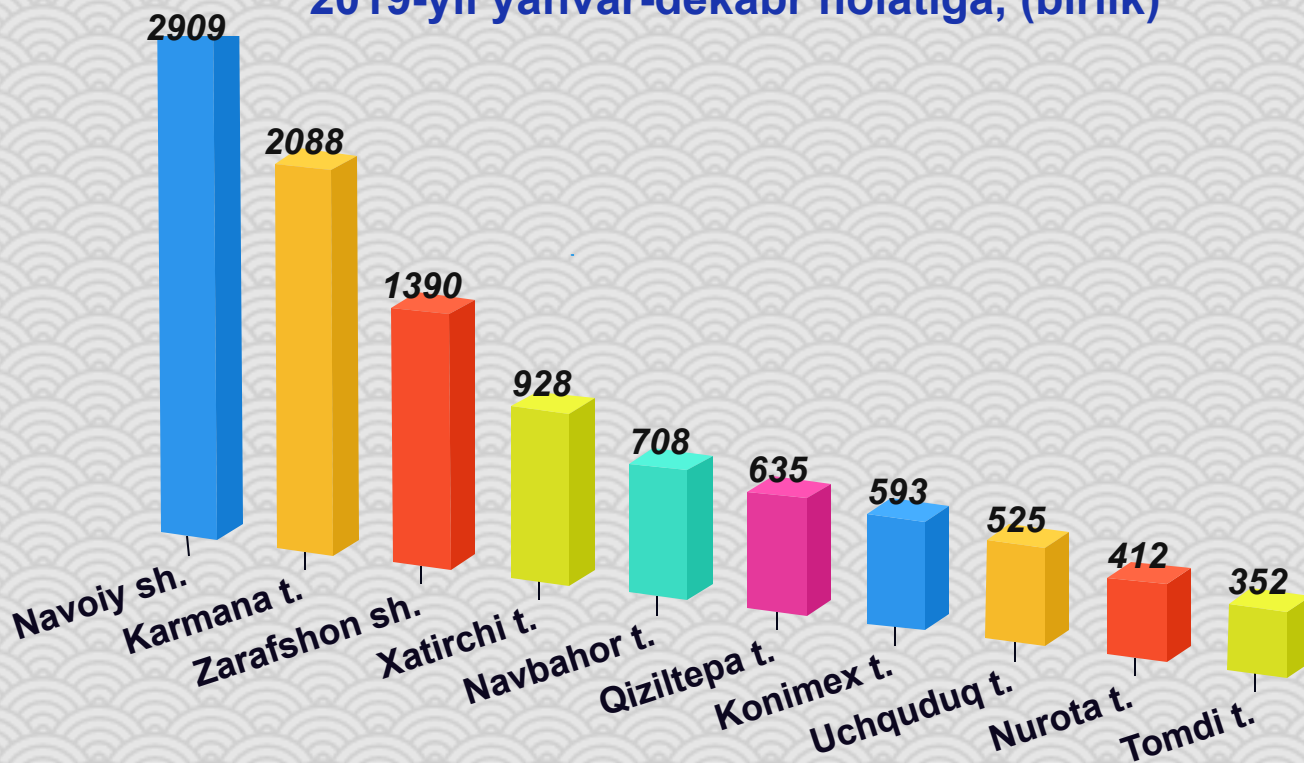
## Demografik holat

(dastlabki ma'lumotlar)

	2018-yil yanvar- dekabr	2019-yil yanvar- dekabr
Ko`chib kelganlar	13 145	10 540
Ko`chib ketganlar	14 250	11 442
Migrasiya saldosi	-1 105	-902



Viloyat bo'yicha ko'chib kelganlar soni  
2019-yil yanvar-dekabr holatiga, (birlik)





# NAVOIY VILOYAT STATISTIKA BOSHQARMASI

## Demografik holat

(dastlabki ma'lumotlar)

Viloyatda hududlar kesimida tahlillar shuni ko'rsatmoqdaki, 2020-yil 1-yanvar holatiga, ko'chib kelgan yuqori bo'lgan tumanlar 2018-yilning mos davriga nisbatan Konimex tumanida 178,1 % ni, Tomdi tumanida 104,4 % ni, Navoiy shahrida 100,1 % ni, aksincha eng kam ko'chib kelganlar bo'yicha Uchquduq tumanida 59,1 % ni, Nurota tumanida 61,5 % ni, Karmana tumanida 62,5 % ni, Navbahor tumanida 69,1 % ni, Xatirchi tumanida 72,7 % ni, Zarafshon shahrida 83,3 % ni va Qiziltepa tumanida 91,1 % ni tashkil etdi.



### Ko'chib kelganlar 2019-yil yanvar-dekabr holatiga, (kishi)

	2018 yil Ko'chib kelganlar	2019 yil Ko'chib kelganlar	O'sish sur'ati (%)da
Navoiy viloyati	13 145	10 540	80,2
Navoiy sh.	2 907	2 909	100,1
Zarafshon sh.	1 669	1 390	83,3
Karmana	3 342	2 088	62,5
Konimex	333	593	178,1
Qiziltepa	697	635	91,1
Navbahor	1 025	708	69,1
Nurota	670	412	61,5
Tomdi	337	352	104,4
Uchquduq	888	525	59,1
Xatirchi	1 277	928	72,7

2019-yil  
yanvar-dekabr

Demografiya va mehnat  
statistikasi bo'limi



# NAVOIY VILOYAT STATISTIKA BOSHQARMASI

## Demografik holat

(dastlabki ma'lumotlar)

### Ko`chib ketganlar 2019-yil yanvar-dekabr holatiga, (kishi)

	2018 yil Ko`chib ketganlar	2019 yil Ko`chib ketganlar	O`sish sur'ati (%) da
Navoiy viloyati	14 250	11 442	80,3
Navoiy sh.	4 313	3 090	71,6
Zarafshon sh.	2 072	1 598	77,1
Karmana	1 330	1 171	88,0
Konimex	583	657	112,7
Qiziltepa	869	724	83,3
Navbahor	849	625	73,6
Nurota	779	674	86,5
Tomdi	365	271	74,2
Uchquduq	1 438	1 204	83,7
Xatirchi	1 652	1 428	86,4

Viloyatda hududlar kesimida tahlillar shuni ko`rsatmoqdaki, **2020-yil 1-yanvar** holatiga, ko`chib ketish yuqori bo`lgan tumanlar 2018-yilning mos davriga nisbatan Konimex tumanida 112,7 % ni, aksincha eng kam ko`chib ketganlar bo`yicha Navoiy shahrida 71,6 % ni, Navbahor tumanida 73,6 % ni, Tomdi tumanida 74,2 % ni, Zarafshon shahrida 77,1 % ni, Qiziltepa tumanida 83,3 % ni, Uchquduq tumanida 83,7 %ni, Xatirchi tumanida 86,4 % ni, Nurota tumanida 86,5 % ni, Karmana tumanida 88,0 % ni tashkil etdi.

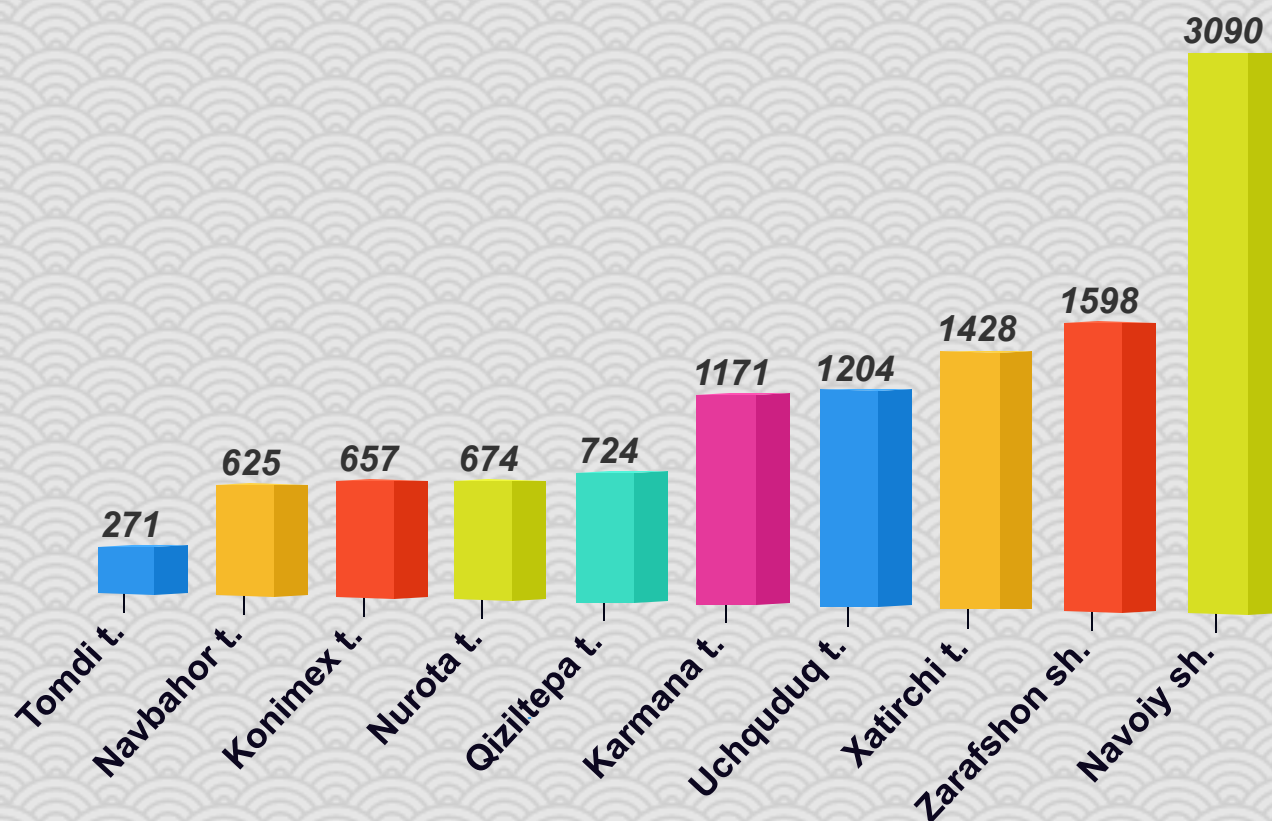


# NAVOIY VILOYAT STATISTIKA BOSHQARMASI

## Demografik holat

(dastlabki ma'lumotlar)

Viloyat bo'yicha ko'chib ketganlar soni  
2019-yil yanvar-dekabr holatiga, (birlik)



Navoiy viloyati statistika  
boshqarmasi  
Demografiya va mehnat  
statistikasi bo'limi

Tel.:(79) 223-07-41