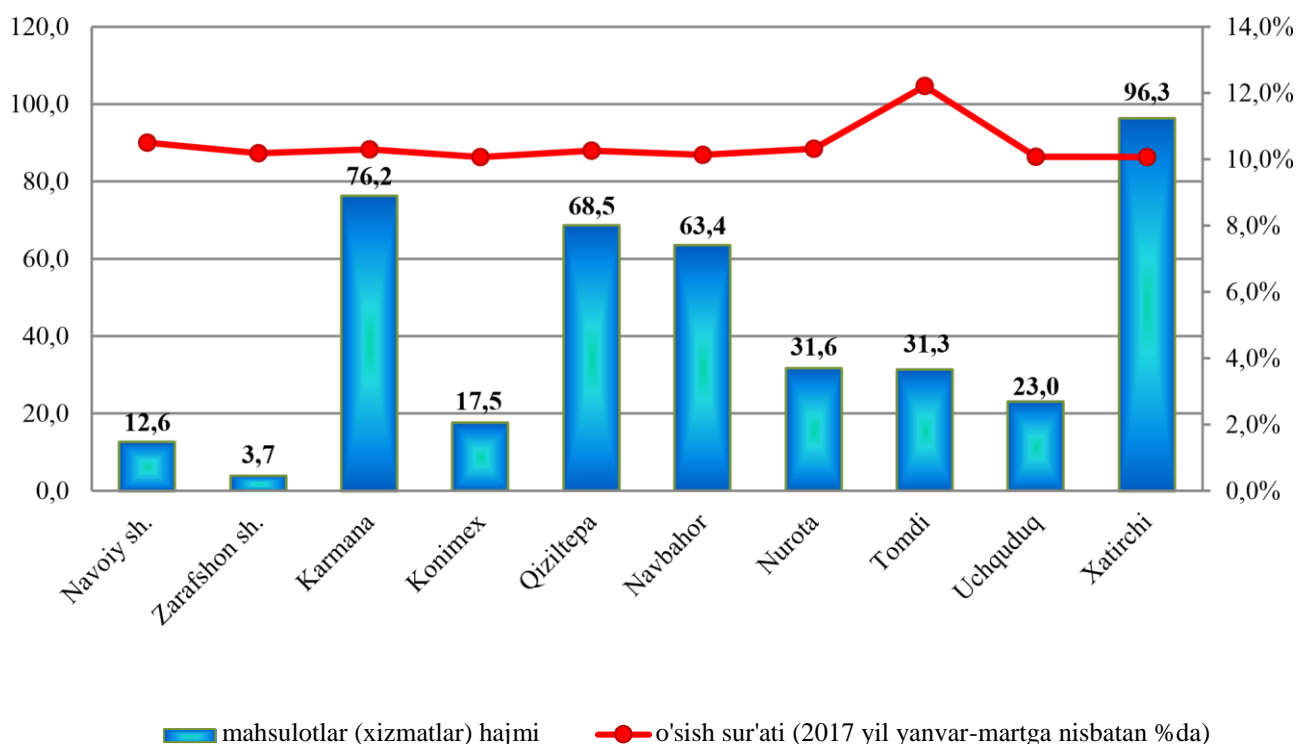




# QISHLOQ, O'RMON VA BALIQ XO'JALIGI

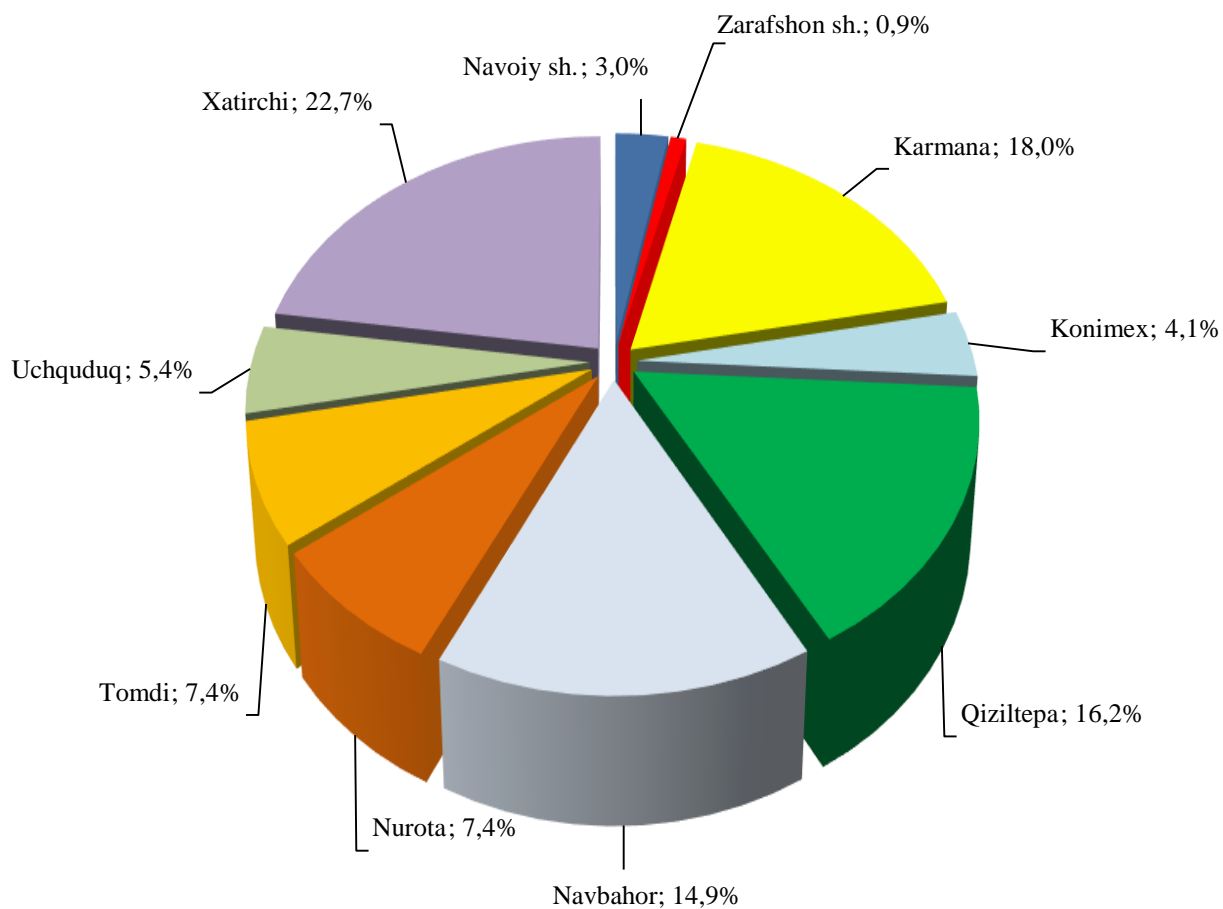
Dastlabki ma'lumotlarga ko'ra 2018 yilning yanvar-mart oylarida qishloq, o'rmon va baliq xo'jaligi mahsulot (xizmat)larining umumiy hajmi 424,3 mlrd.so'mni yoki 2017 yilning mos davriga nisbatan 103,2 foizni, shu jumladan dehqonchilik va chorvachilik, ovchilik va ushbu sohalarda ko'rsatilgan xizmatlar – 418,9 mlrd.so'mni (103,3 foiz), o'rmon xo'jaligida – 1,5 mlrd.so'mni (99,7 foiz), baliq xo'jaligida – 3,9 mlrd.so'mni (101,6 foiz) tashkil qildi.

## Qishloq, o'rmon va baliq xo'jaligi mahsulotlari (xizmatlar)ning hajmi



Xususan yuqori o'sish sur'atlari Tomdi (122,1 foiz), Navoiy shahri (105,0 foiz), Nurota (103,2 foiz), Karmana (103,0 foiz) hamda Qiziltepa (102,6 foiz) tumanlarida kuzatildi. Zarafshon shahri (101,8 foiz), Navbahor (101,4 foiz), Konimex, Uchquduq va Xatirchi (100,7 foiz) tumanlarida esa aksincha past sur'atlar kuzatildi.

## Qishloq, o'rmon va baliq xo'jaligi mahsulot (xizmatlar)lar hajmining hududlar kesimida taqsimlanishi



Viloyatning qishloq, o'rmon va baliq xo'jaligi mahsulot (xizmat)larining umumiy hajmida Xatirchi tumanining ulushi 22,7 foizni tashkil etdi va hududlar boyicha etakchilik qilmoqda, xuddi shunday, Karmana tumani mos ravishda 18,0 foiz, Qiziltepa tumani 16,2 foiz va Navbahor tumani 14,9 foiz ko'rsatkich bilan keyingi o'rinlarni egalladi. Eng kam ulush Zarafshon (0,9 foiz) va Navoiy (3,0 foiz) shaharlari, Konimex (4,1 foiz) Uchquduq (5,4 foiz), Tomdi va Nurota (7,4 foiz) va tumanlarida qayd etildi.

### Qishloq xo'jaligi mahsulotlari

2018 yilning yanvar-mart oylarida ishlab chiqarilgan qishloq xo'jaligi mahsulotlari hajmining o'sishi 2017 yilning mos davriga nisbatan 103,3 foizni, shu jumladan, dehqonchilik mahsulotlari – 103,7 foizni, chorvachilik mahsulotlari – 103,1 foizni tashkil qildi.

## Ishlab chiqarilgan qishloq xo'jaligi mahsulotlarining xo'jaliklar toifalari bo'yicha taqsimlanishi



Xo'jaliklar toifalari bo'yicha tahlillar, qishloq xo'jaligi mahsulotlar umumiy hajmining 78,4 foizi – dehqon (shaxsiy yordamchi) xo'jaliklariga, 8,5 foizi – fermer xo'jaliklariga, 13,1 foizi – qishloq xo'jaligi faoliyatini amalga oshiruvchi tashkilotlarga to'g'ri kelishini ko'rsatmoqda.

Qishloq xo'jaligi yalpi mahsulotining ulushi xo'jaliklar toifalari bo'yicha taqsimlanishi hududlar kesimida tahlil qilinganda, eng yuqori ko'rsatkichlar barcha hududlarda dehqon (shaxsiy yordamchi) xo'jaliklariga to'g'ri kelishi kuzatildi.

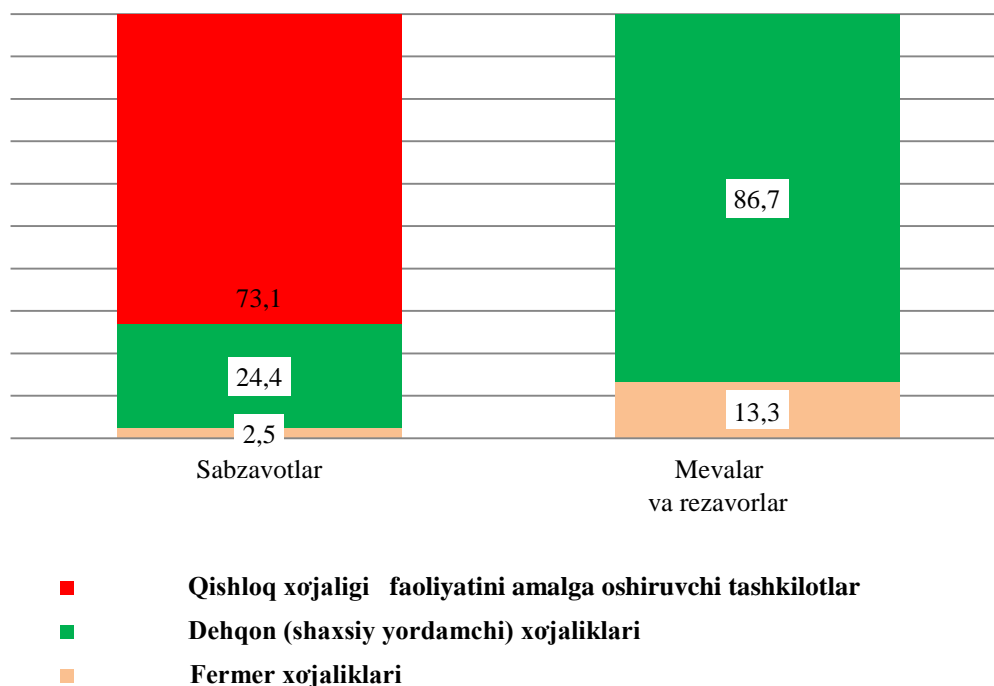
### Dehqonchilik

2018 yilning yanvar-mart oylarida ishlab chiqarilgan dehqonchilik mahsulotlarining hajmi 65,7 mlrd.so'mni yoki 2017 yilning mos davriga nisbatan 103,7 foizni tashkil etdi. Ishlab chiqarilgan qishloq xo'jaligi mahsulotlarining umumiy hajmida dehqonchilik mahsulotlarining ulushi 15,8 foizni tashkil qildi.



**Hosilni yig'ib olish.** 2018 yilning yanvar – mart oylarida 2,3 ming tonna (103,9 foiz) sabzavotlar, 0,1 ming tonna (103,7 foiz) meva va rezavorlar yig'ib olindi.

## Asosiy turdagi dehqonchilik mahsulotlarini ishlab chiqarishda xo'jalik toifalarining ulushi



Dehqon (shaxsiy yordamchi) xo'jaliklari dehqonchilik mahsulotlarining aksariyat turlarini asosiy ishlab chiqaruvchilari bo'lib qolmoqda, hisobot davrida sabzavotlarning 24,4 foizi, meva va rezavorlarning 86,7 foizi ular tomonidan ishlab chiqarildi.

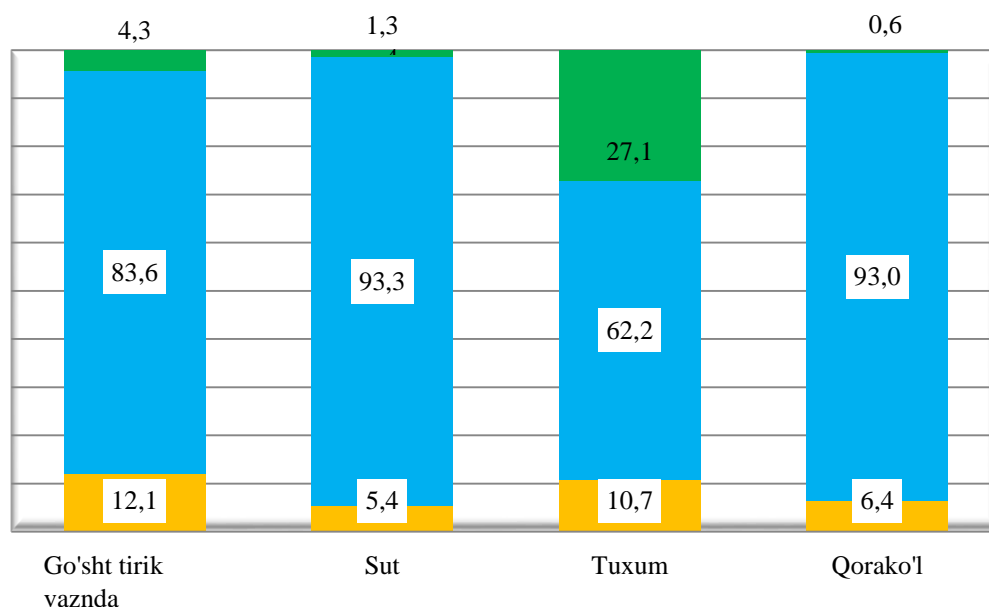
## Chorvachilik



2018 yilning yanvar-mart oylaridachorvachilik mahsulotlarini ishlab chiqarish hajmi 349,1 mlrd.so'mni yoki 2017 yilning mos davriga nisbatan 103,1 foizni tashkil qildi. Ishlab chiqarilgan qishloq xo'jaligi mahsulotlarining umumiy xajmida chorvachilik mahsulotlarining ulushi 84,2 foizni tashkil etdi.

2018 yilning yanvar-mart oylarida barcha toifadagi xo'jaliklar tomonidan tirik vaznda 25,2 ming tonna go'sht (2017 yilning yanvar-martiga nisbatan 1,1 foizga ko'p), 74,5 ming tonna sut (2,5 foizga), 68,1 mln.dona tuxum (0,2 foizga), 152,5 (0,6 foizga) ming dona qorako'l teri ishlab chiqarildi.

## Asosiy turdagi chorvachilik mahsulotlarini ishlab chiqarishda xo'jalik toifalarining ulushi



- Qishloq xo'jaligi faoliyatini amalga oshiruvchi tashkilotlar
- Dehqon (shaxsiy yordamchi) xo'jaliklari
- Fermer xo'jaliklari

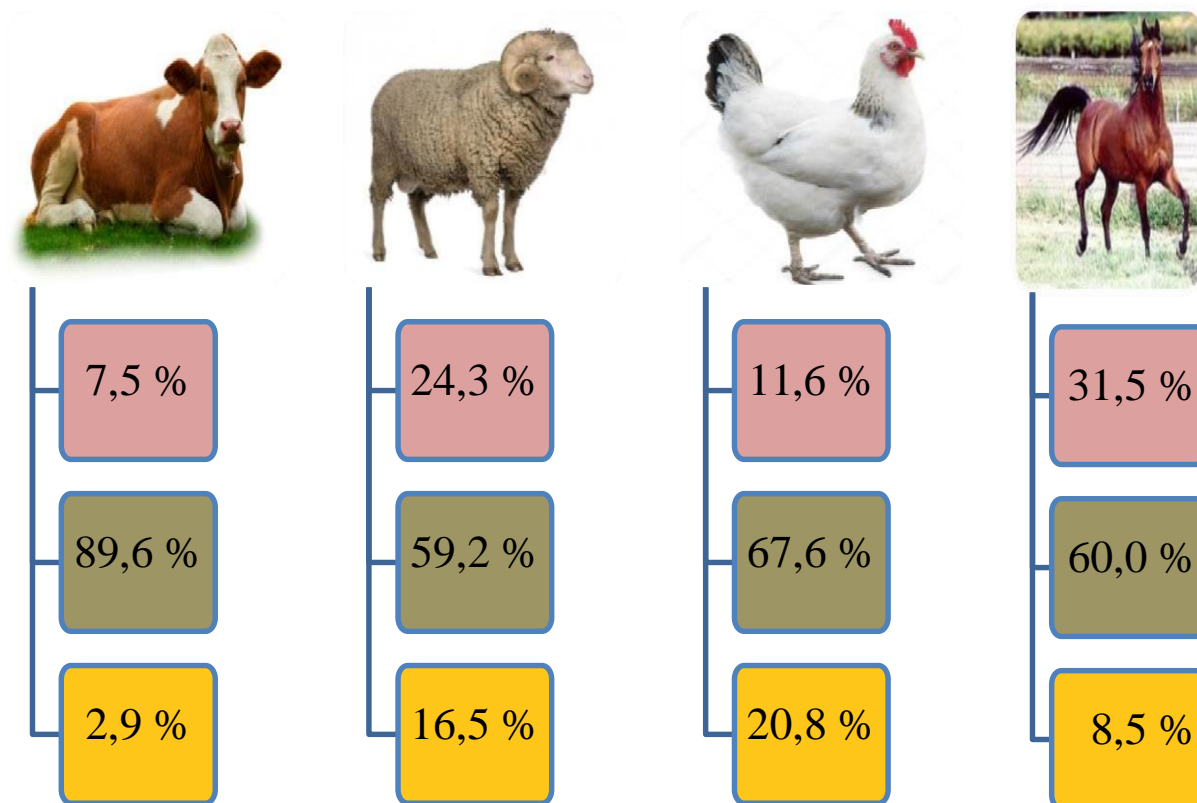
Chorvachilik mahsulotlari ishlab chiqarish ko'rsatkichlarini xo'jaliklar toifalari bo'yicha tahlil qilar ekanmiz, tirik vaznda go'shtning umumiy hajmidan 83,6 foizi dehqon (shaxsiy yordamchi) xo'jaliklari hissasiga to'g'ri kelishini qayd etish lozim, shuningdek sutning 93,3 foizi, tuxumning 62,2 foizi, qorako'l terining 93,0 foizi ham dehqon (shaxsiy yordamchi) xo'jaliklari hissasiga to'g'ri keladi.

### Yirik shoxli qoramollar va parrandalar bosh soni

2018 yilning 1 aprel holatiga yirik shoxli qoramollarning umumiy bosh soni 439,9 ming boshga, shu jumladan sigirlar – 176,2 ming boshga, qo'y va echkilar – 2 010,9 ming boshga, otlar – 16,3 ming boshga, parrandalar – 2238,3 ming boshga etdi.


2017 yilning mos davri bilan solishtirilganda barcha toifadagi xo'jaliklarda yirik shoxli qoramollar bosh soni – 17,2 ming boshga (4,1 foizga), shu jumladan sigirlar – 2,8 ming boshga (1,6 foizga), qo'y va echkilar – 40,7 ming boshga (2,1 foizga), parrandalar – 4,6 ming boshga (0,2 foizga) ko'paydi.

## Xo'jalik toifalarining chorva mollari va parrandalar bosh sonidagi ulushi

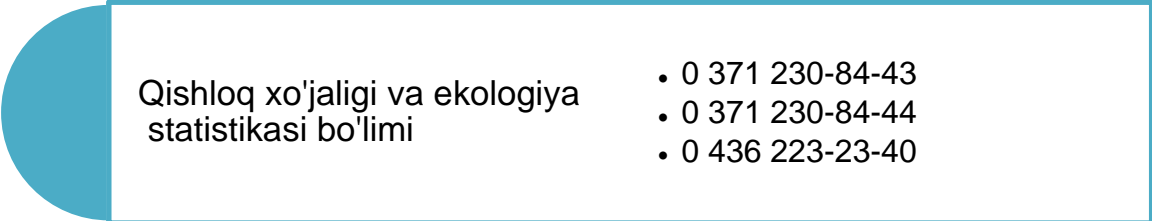


- Fermer xo'jaliklari
- Dehqon (shaxsiy yordamchi) xo'jaliklari
- Qishloq xo'jaligi faoliyatini amalga oshiruvchi tashkilotlar

2018 yining 1 aprel holatiga yirik shoxli qoramollar bosh soni to'g'risidagi ma'lumotlarni xo'jalik toifalari bo'yicha tahlil qilar ekanmiz, yirik shoxli qoramollarning 7,5 foizi fermer xo'jaliklari hissasiga, 89,6 foizi dehqon (shaxsiy yordamchi) xo'jaliklariga, 2,9 foizi qishloq xo'jaligi faoliyatini amalga oshiruvchi tashkilotlarga to'g'ri kelishini qayd etib o'tish lozim, shunga mos ravishda qo'y va echkilarning umumiy sonidan 24,3 foizi fermer xo'jaliklariga, 59,2 foizi dehqon (shaxsiy yordamchi) xo'jaliklariga, 16,0 foizi qishloq xo'jaligi faoliyatini amalga oshiruvchi tashkilotlarga to'g'ri keladi, otlar umumiy sonidan



31,5 foizi fermer xo'jaliklariga, 60,0 foizi dehqon (shaxsiy yordamchi) xo'jaliklariga, 8,5 foizi qishloq xo'jaligi faoliyatini amalga oshiruvchi tashkilotlarga to'g'ri keladi, xuddi shuningdek parrandalar umumiy sonidan 11,6 foizi fermer xo'jaliklariga, 67,6 foizi dehqon (shaxsiy yordamchi) xo'jaliklariga, 20,8 foizi qishloq xo'jaligi faoliyatini amalga oshiruvchi tashkilotlarga to'g'ri keladi



Qishloq xo'jaligi va ekologiya  
statistikasi bo'limi

- 0 371 230-84-43
- 0 371 230-84-44
- 0 436 223-23-40